

სპეციფიკური ენობრივი დარღვევები



სპეციფიკური ენობრივი დარღვევები

რა უნდა ვიცოდეთ სპეციფიკური ენობრივი
დარღვევის შესახებ:

რას ნიშნავს და როგორია ის, როგორ ვლინდება და
როგორ მივიღოთ დახმარება

წიგნის ორიგინალი ვერსიის ავტორები:

Alison Humeke, Knowles Lisa, Linda Lascelles,
Mandy Grist.

ორიგინალი ვერსიის ილუსტრატორი:

Marc Ellerby.

წიგნის ადაპტირებული ვერსიის
მთარგმნელები:

გოგილიძე ანანო, სვანიძე ხატია, ქათამაძე
მარიამი, ჩაჩხიანი ნათელა

რედაქტორი: ცინცაძე ნინო.

ილუსტრატორი: ჭანკვეტაძე გიორგი.

2021 წელი.

სარჩევი

შესავალი	1
რა არის სპეციფიკური ენობრივი დარღვევა	2
სპეციფიკური ენობრივი დარღვევა თუ რამე სხვა?	12
სპეციფიკური ენობრივი დარღვევები სკოლამდელი ასაკის ბავშვებში	18
სპეციფიკური ენობრივი დარღვევები დაწყებით კლასებში	29
სპეციფიკური ენობრივი დარღვევები საშუალო კლასებში	38
აქვს ჩემს ბავშვს სპეციფიკური ენობრივი დარღვევები?	47
ვის შეუძლია ჩემი შვილის დახმარება	54
რომელ სკოლაში შეიძლება წავიდეს ჩემი შვილი	59
როგორ გამოიყურება კომუნიკაციის მხარდამჭერი გარემო	61
სკოლის შეცვლა	83
სპეციფიკური ენობრივი დარღვევა და სპეციალური საგანმანათლებლო საჭიროებები	86
დანართი #1: ტერმინოლოგიის განმარტება	89
დანართი #2: პროფესიონალის დასმული შეკითხვები	94
დანართი #3: ჩანაწერები თქვენი შვილის შესახებ	97

შესავალი

წიგნი განკუთვნილია სპეციფიკური ენობრივი დარღვევის მქონე ბავშვების მშობლებისა და მასწავლებლებისთვის. მასში მოცემულია ის საკითხები თუ რა სირთულეებსა და ბარიერებს აწყდებიან ბავშვები და მოზარდები ამ დროს და განმარტავს იმ მხარდამჭერული მიდგომის ტიპებს, რომლითაც შეგვიძლია სპეციფიკური ენობრივი დარღვევის მქონე ბავშვებსა და მოზარდებს დავეხმაროთ. ასევე საუბარია იმაზე, თუ რამდენად განსხვავებულია სპეციფიკური ენობრივი დარღვევები ენის, მეტყველებისა და კომუნიკაციის სხვა სირთულეების დროს. როგორ უნდა დაისვას სწორი დიაგნოზი და როგორ უნდა შეეწყოს ხელი სწორი მხარდაჭერის გაწევას ბაღსა და სკოლაში.

რა არის სპეციფიკური ენობრივი დარღვევა?



სპეციფიკური ენობრივი დარღვევის მქონე ბავშვები არიან ისეთივე ჯანმრთელები და შესაძლებლობებით სავსე, როგორც სხვა ნებისმიერი ბავშვი, გარდა ერთი რამისა: მათ აქვთ საუბრისა და ხანდახან ენის გაგების უდიდესი სირთულე.

სპეციფიკური ენობრივი დარღვევა (SLI) არის ტერმინი, რომელიც გამოიყენება იმ სირთულეების აღსაღწერად, რაც დაკავშირებულია ენის სწავლასა და გამოყენებასთან. ეს სირთულეები არ არის დაკავშირებული ისეთ მდგომარეობებთან, როგორიცაა: სწავლის სირთულეები, ცერებრული დამბლა, აუტისტური სპექტრი, სმენის დაქვეითება და სხვა. სპეციფიკური ენობრივი დარღვევის მქონე ბავშვი შესაძლოა იყოს საკმაოდ ჭკვიანი, ისევე როგორც ნებისმიერი სხვა ბავშვი, თუმცა მას მაინც ექნება სირთულეები ენასა და მეტყველებასთან. ყურადღება მიაქციეთ ტერმინს „სპეციფიკური“, რადგან სირთულეები ამ დროს მართლაც რომ სპეციფიკური ხასიათისაა.

ბავშვი, რომელსაც აქვს სპეციფიკური ენობრივი დარღვევა ვერ შეძლებს ენისა და მეტყველებისთვის საჭირო უნარების განვითარებას ჩვეულებრივი და ყველასათვის ნაცნობი გზებით. კონკრეტული მიზეზი ამ სირთულეებისა არ არსებობს.

ეს ნიშნავს შემდეგს: მაგალითად ბავშვი, რომელსაც აქვს სპეციფიკური ენობრივი დარღვევა, შეიძლება იყოს საკმაოდ გონიერი, მაგრამ მაინც უჭირდეს საკლასო ოთახში გამოყენებული ენის გაგება. მას შესაძლოა ჰქონდეს ბევრი იდეები, თუმცა უჭირდეს სწორი სიტყვების მოძიება და წინადადებების შედგენა ამ იდეების გადმოსაცემად. აღსანიშნავია, რომ ასეთ ბავშვებს სპეციფიკურ ენობრივ დარღვევასთან ერთად არ აქვთ რაიმე სხვა სახის მდგომარეობა/დიაგნოზი, რაც შეიძლება იწვევდეს მსგავს სირთულეებს.

სპეციფიკური ენობრივი დარღვევა თითოეულ ბავშვის შემთხვევაში სხვადასხვანაირად გამოიხატება და არის საკმაოდ რთული გამოსავლენი და გასაგები, რადგან არ ვიცით რა იწვევს მას. ვიცით ის, რომ ტვინის ის ნაწილები, რომლებიც პასუხისმგებელი არიან ენასა და მეტყველებაზე არ ვითარდება ჩვეული ტემპით. ამასთან ერთად, სპეციფიკურ ენობრივ დარღვევებთან არ არის რაიმე სახის დიაგნოზი კავშირში და გენეტიკური განწყობები დიდ როლს თამაშობს მის გამოვლენაში.



რა შეიძლება განვითარდეს სხვანაირად?



როდესაც ბავშვი სწავლობს საუბარს, მას სჭირდება რომ:

- ისწავლოს სიტყვების, წინადადებებისა და საუბრის გაგება (ენის გაგება/რეცეპტული ენა).
- ისწავლოს თუ როგორ ისაუბროს სიტყვებისა და წინადადებების გამოყენებით (გამოხატვა/ექსპრესიული ენა).
- ისწავლოს, თუ როგორ უნდა გამოიყენოს სოციალურად შესაბამისი ენა. მაგალითად: უსმინოს კომუნიკაციურ პარტნიორს, დაიცვას რიგითობა საუბრისას და იცოდეს განსხვავება იმაში, თუ როგორ უნდა ესაუბროს - მაგალითად მასწავლებელს და მეგობარს (ენის გამოყენება/პრაგმატული ენა).
- წარმოთქვას სამეტყველო ბგერები სწორად, ისე რომ გასაგები იყოს სხვებისათვის.

სპეციფიკური ენობრივი დარღვევის დროს, ბავშვს ზემოთ ჩამოთვლილი შესაძლებლობები თავისთავად ვერ უვითარდება. სირთულეებმა შესაძლოა თავი იჩინოს - როგორც ყველა კომპონენტში, ისე მხოლოდ ერთში, ან ორში.

ბავშვი შესაძლოა დახელოვნებული იყოს ენის გარკვეულ კრიტერიუმებში, მაგრამ არა ყველაში. აი, მაგალითად - ბავშვს შესაძლოა სხვისი საუბრის კარგი აღქმა და გაგება ჰქონდეს, თუმცა აღენიშნებოდეს სირთულეები ლექსიკური მარაგისა და საუბრის თვალსაზრისით.



სპეციფიკური ენობრივი დარღვევის მქონე ბავშვებს შესაძლოა ჰქონდეთ სხვადასხვა სახის სირთულეები

წერისა და კითხვის დროს ვაწყდები
გარკვეული სახის სირთულეებს.

ხშირად ვერ გადმოვცემ ყველაფერს
რისი თქმაც მინდა.

მე შემიძლია წინადადებებით
საუბარი, თუმცა ხშირად ჩემი
მეტყველება რთული გასაგებია.

შეიძლება არაორგანიზებულად ვსაუბრობდე,
ამიტომ ჩემი გაგება საუბრის დროს ხშირად
რთულია.

ყველამხრივ ისეთივე
შესაძლებლობებით ვარ სავსე, როგორც
სხვა ბავშვები კლასში.





მერთულება თამაშში ჩართვის პროცესი.

მიჭირს გავიგო, როდესაც ერთდროულად ბევრ სიტყვას მეუბნებიან.

შეიძლება მქონდეს ქცევის სირთულეები, შეიძლება მარტივად გავლიზიანდე იმედგაცრუების გამო.

საკმაოდ გონიერი ვარ, შეიძლება ვერ ვიგებდე, რას გულისხმობ საუბრისას, მაგრამ ვაკვირდები სხვებს, რათა ვიცოდე, რა უნდა გავაკეთო.

ხშირად ვიცი ის სიტყვა, რისი თქმაც მინდა, მაგრამ მიჭირს გავიხსენო როცა მიჭირდება.

მიჭირს მივყვე ადამიანს, ვინც გრძელი წინადადებებით საუბრობს - ეს დამაბნეველია.

რა ვიცი სპეციფიკური ენობრივი დარღვევების შესახებ?



თითოეული სპეციფიკური ენობრივი დარღვევის მქონე ბავშვი არის განსხვავებული.

სპეციფიკური ენობრივი დარღვევის გამოვლენა დიდ სირთულეს წარმოადგენს და მისი დიაგნოსტიკა შესაძლოა მოზარდობის ასაკამდე ვერ მოხერხდეს. სხვადასხვა სახის სირთულები ხშირად „დამალულია“ საკმაოდ დიდ ხნის მანძილზე, რაც შესაძლოა შემდეგი ფაქტორებიდან გამომდინარეობდეს:

- ბავშვის მდგომარეობა შესაძლოა გავდეს სხვა რაიმეს, როგორცაა: სუსტი კითხვის უნარები ან ქცევის სირთულები;
- ბევრი ადამიანი ვერც კი ამჩნევს სპეციფიკურ ენობრივ დარღვევებს, რადგან ის საკმაოდ რთული და ჩახლართულია.
- სპეციფიკური ენობრივი დარღვევის პარალელურად ბავშვი შესაძლოა იყოს გონიერი და შესაძლებლობებით სავსე.
- ხშირად ბავშვები კარგად და დიდი ხნის მანძილზე ახერხებენ საკუთარი სირთულების დამალვას, შეფარვას.

სპეციფიკური ენობრივი დარღვევის მქონე ბავშვებს ხშირად აქვთ სწავლასთან დაკავშირებული სირთულეები სკოლაში. მიუხედავად იმისა, რომ ხშირად მათი აზროვნების უნარები და აკადემიური მიღწევების პოტენციალი უტოლდება მათი თანატოლების შესაძლებლობებს.

სპეციფიკური ენობრივი დარღვევის მქონე ბავშვს უჭირს ენის სწავლა ისე, როგორც ამას შეიძლება ახერხებდნენ სხვა ბავშვები, რომლებსაც უბრალოდ გარემოს სწორი პირობების შექმნა ესაჭიროებათ. სპეციფიკური ენობრივი დარღვევის დროს ბავშვს უნდა ვასწავლოთ ენა იმ გზით, რომელიც მასზე იქნება მორგებული. მათ სჭირდებათ მხარდაჭერა რათა შეძლონ საკუთარი პოტენციალის მაქსიმალურად გამოვლენა. თუ ასეთი მხარდაჭერა არ იქნება გაწეული, შესაძლოა სირთულეები მთელი ცხოვრების მანძილზე გაყვეს.

სპეციფიკური ენობრივი დარღვევის მქონე ზოგიერთ ბავშვს შესაძლოა ჰქონდეს რთული და კომპლექსური ხასიათის საჭიროებები. ასეთ დროს ბავშვს ასწავლიან ისეთ სტრატეგიებს, რაც დაეხმარება კომუნიკაციის პროცესში. თუმცა, საჭიროებების სირთულიდან გამომდინარე კომუნიკაციის დროს გარკვეული სახის სირთულეები შეიძლება მუდმივად ჰქონდეს.

სპეციფიკური ენობრივი დარღვევის მქონე ბავშვი შეიძლება გარკვეულ სირთულეებს წააწყდეს სოციალური აქტივობების დროს - მაგალითად სკოლის სხვადასხვა წრეებსა და ჯგუფებში. ასეთ დროს მას სჭირდება ისეთი მხარდაჭერი გარემოს შექმნა, სადაც ადამიანებს ეცოდინებათ მისი სირთულეები და ის, თუ როგორ შეიძლება სხვადასხვა სიტუაციებში დახმარება.

ზოგიერთ სპეციფიკური ენობრივი დარღვევის მქონე ბავშვს აქვს შედარებით მსუბუქი საჭიროებები. ასეთ შემთხვევაში სწორი მიდგომითა და მხარდაჭერით შესაძლებელია მისი მაქსიმალური პოტენციალის გამოვლენა და პროგრესის მიღწევა.

ასაკის მატებასთან ერთად სპეციფიკური ენობრივი დარღვევების დროს შესაძლოა, ადამიანმა ისწავლოს სხვისი აზრების კარგად გაგება და აღქმა, თუმცა, უჭირდეს თავისი აზრების წინადადების სახით შეკვრა და გადმოცემა.

ძალიან მნიშვნელოვანია ცხოვრების მანძილზე შეფასებების რეგულარული წარმოება, რათა დავრწმუნდეთ, რომ სპეციფიკური ენობრივი დარღვევის მქონე ბავშვი იღებს სწორ მხარდაჭერას სწორ დროს. ასაკის მატებასთან ერთად ეს საჭიროებები შეიძლება შეიცვალოს.

სპეციფიკური ენობრივი დარღვევების დროს გამოყენებული ტერმინოლოგია და შემდგომ მისი განმარტება შესაძლოა იყოს საკმაოდ დამაბნეველი ბევრი ადამიანისთვის. ხშირად ადამიანები იყენებენ სხვადასხვა სიტყვებს იმის გადმოსაცემად თუ რა შეიძლება ახასიათებდეს სპეციფიკური ენობრივი დარღვევის მქონე პირს. ასევე სპეციალისტებიც ხშირად შესაძლოა იყენებდნენ სხვადასხვა ტერმინებს სხვადასხვა სპეციფიკური ენობრივი დარღვევის ასპექტების განხილვისას. ასეთი სხვადასხვა და მრავალფეროვანი ტერმინები შესაძლებელია იხილოთ - დანართში #1.

ხმის დარღვევა

პრაგმატული ენის დარღვევა

სპეციფიკური ენობრივი დარღვევა

რეცეპტული ენის სირთულეები

ექსპრესული ენის სირთულეები

ალტერნატიული და აუგმენტური
კომუნიკაცია

ენის, მეტყველებისა და კომუნიკაციის
საჭიროებები



სპეციფიკური ენობრივი დარღვევა თუ ზოგადი სწავლის სირთულეები?

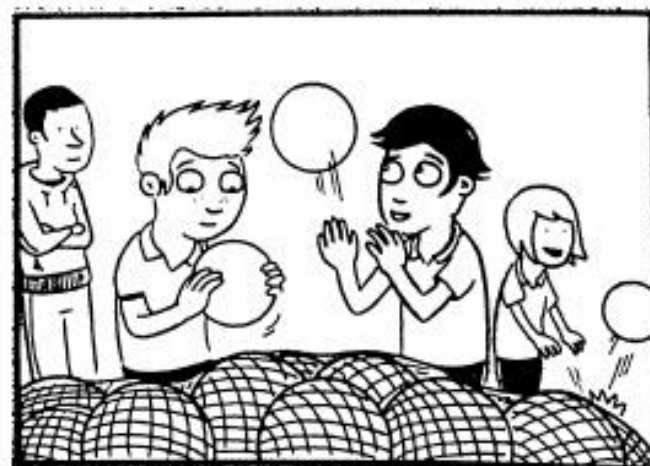
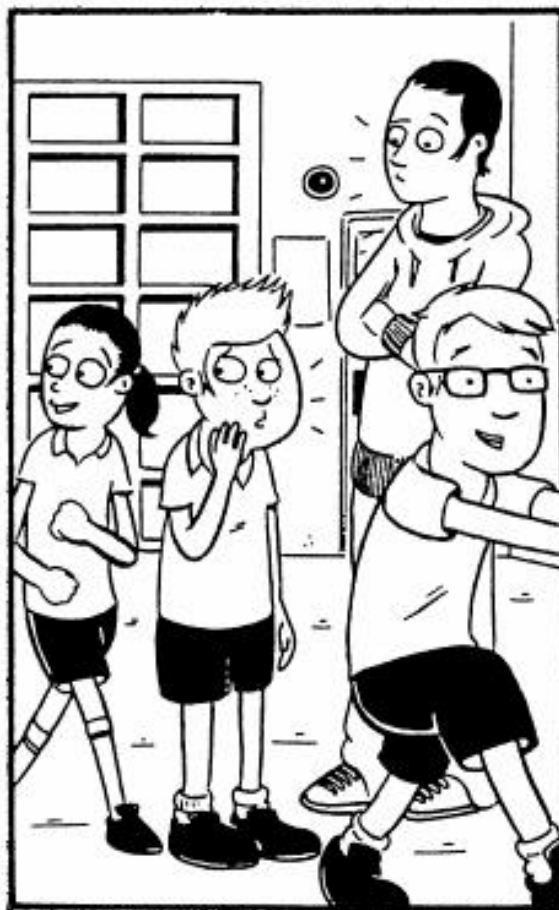
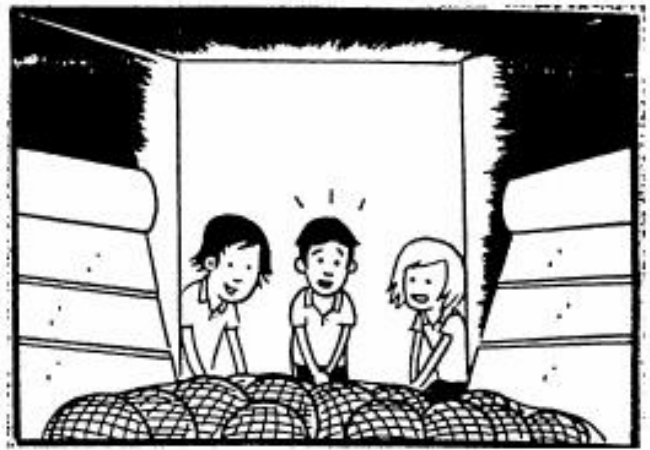
სპეციფიკური ენობრივი დარღვევის მქონე ბავშვებს არ აღენიშნებათ სწავლის სირთულეები. ეს ნიშნავს იმას რომ მათ შეუძლიათ გამოიყენონ ის უნარები და შესაძლებლობები რაც აქვთ, როგორცაა მაგალითად - იყო სწრაფი ვიზუალური დამახსოვრების დროს, რაც თავისთავად ეხმარება სწავლის პროცესს.

ანდრიას აქვს სპეციფიკური ენობრივი დარღვევა და უჭირს გაიგოს მასწავლებლის მიერ მიცემული ინსტრუქციები. როცა სპორტის მასწავლებელი ეუბნება „წითელ ჯგუფს“, რომ გაიტანონ აღჭურვილობა რომელიც საჭიროა ფიზიკულტურის გაკვეთილისთვის, ანდრიამ იცის, რომ მასწავლებელმა რაღაც ინსტრუქცია მისცა, რადგან ის აკვირდება მას. ასევე ის ხედავს, რომ მისი მეგობრები წითელი ჯგუფიდან მიდიან აღჭურვილობისკენ, რომელიც კარადაზე დევს და მირბის პირველი კარადასთან, რათა აიღოს ის. მან იცის თუ რა აღჭურვილობაა საჭირო და სად უნდა დაიდოს თითოეული, რადგან ახსოვს რა მოხდა წინა ფიზიკულტურის გაკვეთილზე. ამ შემთხვევაში ვერავინ მიხვდება, რომ ის ვერ იგებს მასწავლებლის ინსტრუქციებს. ანდრია კარგად იყენებს სხვადასხვა სტრატეგიებს რათა არ ჩამორჩეს სხვებს.

ბექას აქვს ზოგადი სწავლის სირთულეები. მას უჭირს გააცნობიეროს რომ:

- მასწავლებელმა მას მისცა ინსტრუქცია;
- რომ ის „წითელი ჯგუფის“ წევრია;
- რომ ეს ინსტრუქცია მასაც ეხება.

ბექას არ ახსოვს წინა კვირის ფიზიკულტურის გაკვეთილი, შესაბამისად არ იცის თუ რომელი აღჭურვილობაა საჭირო. სწავლის სირთულეებიდან გამომდინარე ბექას სჭირდება ინდივიდუალური მარტივი ინსტრუქციების მიცემა, რათა შეძლოს თანაკლასელების მსგავსად პროცესში ჩართვა.



სპეციფიკური ენობრივი
დარღვევები და ენის,
მეტყველებისა და კომუნიკაციის
საჭიროებები (SLCN)

ბავშვები, რომლებსაც აქვთ ენისა და
მეტყველების სირთულეები ხშირად
განიხილებიან, როგორც - კომუნიკაციის,
ენისა და მეტყველების საჭიროების მქონენი.
ეს ძირითადი ტერმინია, რომლითაც
აღნიშნავენ მას, ვისაც აქვს ნებისმიერი სახის
ენისა და მეტყველების სირთულე. ბავშვებს
შესაძლოა ჰქონდეთ ენის, მეტყველებისა და
კომუნიკაციის საჭიროებები სხვადასხვა
მიზეზიდან გამომდინარე, მაგალითად:
შეიძლება იყოს დაკავშირებული სწავლის
სირთულეებთან, ფიზიკურ სირთულეებთან

ან ენის
განვითარე
ბა
შეფერხება
სთან.



სპეციფიკური ენობრივი დარღვევა შედის ამ ტერმინოლოგიის ქოლგის ქვეშ, თუმცა ბავშვებს ამ დროს აქვთ მხოლოდ ენის სპეციფიკური სირთულეები. მათ არ აქვთ რაიმე სხვა სახის სინდრომი, მაგალითად როგორიცაა: დაუნის სინდრომი, ფიზიკური საჭიროება, სენსორული დისფუნქცია ან ზოგადი სწავლის სირთულეები. ზოგჯერ ბავშვებს, რომლებსაც აქვთ ისეთი მდგომარეობა, როგორიცაა - დისლექსია ან აუტისტური სპექტრი, შესაძლოა ასევე ჰქონდეთ გარკვეული სახის ენის სირთულეები. ეს სირთულეები შესაძლოა ნამდვილად ძალიან ჰგავდეს სპეციფიკურ ენობრივ დარღვევებს, თუმცა სინამდვილეში ეს ორი სხვადასხვა შემთხვევაა და ძალიან განსხვავდება ერთმანეთისგან.

როდესაც ბავშვები არიან ძალიან პატარა ასაკში, საკმაოდ რთულია იმის განსაზღვრა, თუ რეალურად რა სახის სირთულეები აქვთ მათ.

ყველაზე მნიშვნელოვანია გვახსოვდეს:

ბავშვებს, რომლებსაც აქვთ სპეციფიკური ენობრივი დარღვევა, აქვთ მხოლოდ სპეციფიკური ენის სირთულეები, რაც არ არის გამოწვეული რაიმე სხვა დიაგნოზითა ან მდგომარეობით, როგორიცაა მაგ. დისლექსია. ჩვენ არ ვიცით მიზეზი.



სპეციფიკური ენობრივი დარღვევა თუ ენის განვითარების შეფერხება?

ზოგიერთ ბავშვს აქვს - „ენის განვითარების შეფერხება“. ეს ნიშნავს იმას, რომ მათი ენა ვითარდება ტიპური, თუმცა შედარებით უფრო ნელი ტემპით ვიდრე ეს ხდება სხვა ბავშვების შემთხვევაში.

სპეციფიკური ენობრივი დარღვევის მქონე ბავშვები არ არიან ნელები ენის სწავლის პროცესში. მათ არ აქვთ ენის განვითარების შეფერხება. ხანდახან ეს ორი შემთხვევა ძალიან ჰგავს ერთმანეთს, მაგრამ ენის განვითარების შეფერხების დროს ბავშვი უფრო სწრაფად დაეწევა მისი განვითარების ტიპურ ეტაპს. სპეციფიკური ენობრივი დარღვევის მქონე ბავშვი ამას დამოუკიდებლად ვერ მოახერხებს, მას აუცილებლად დასჭრდება სპეციალისტის დახმარება, როგორცაა - ენისა და მეტყველების თერაპევტი და/ან სპეც. მასწავლებელი.

რეზო არის 5 წლის და აქვს ენის განვითარების შეფერხება. მას აქვს მწირი ლექსიკური მარაგი და შეუძლია მარტივი წინადადებების შედგენა. საუბრისას ხშირად უშვებს მორფოლოგიურ შეცდომებს. მას შეუძლია გაიგოს უფრო მეტი ვიდრე თქვას. მისი მეტყველება გავს უფრო დაბალი ასაკის, დაახლოებით 3.5 წლის ბავშვის მეტყველებას.

ოთო არის 6 წლის და აქვს სპეციფიკური ენობრივი დარღვევა. მას შეუძლია გაიგოს ყველაფერი რასაც მას ეუბნებან, თუმცა უჭირს სიტყვების დახმარებით წინადადების შედგენა. ხანდახან მას უჭირს იპოვოს ის სიტყვა, რაც მას სჭირდება ან არასწორად ალაგებს სიტყვებს წინადადებაში. ხანდახან ოთოს მეტყველება გავს რეზოსას, მაგრამ მისი მეტყველება უფრო რთული გასაგებია.



სპეციფიკური ენობრივი დარღვევები
სკოლამდელი ასაკის ბავშვებში



ადრეული ნიშნები სპეციფიური ენობრივი დარღვევის დროს

სპეციფიკური ენობრივი დარღვევის მქონე პატარა ასაკის ბავშვები არიან მრავალმხრივი შესაძლებლობებით სავსე, თუმცა მეტყველების დასაწყებად საჭიროებენ უფრო მეტ დროს ვიდრე სხვა ბავშვები. შესაძლოა მეტყველებისას მხოლოდ რამდენიმე სიტყვის გამოყენებით შემოიფარგლონ. ასეთ ბავშვებში შესამჩნევია კიდევ, რომ ხშირად არ/ვერ რეაგირებენ ენაზე ისე, როგორც რეაგირებენ სხვები. ხშირად მშობლები წუხან კიდევ, რადგან ჰგონიათ, რომ მათ შვილს არ ესმის რას ეუბნებიან.

სპეციფიკური სირთულეების მქონე სკოლამდელი ასაკის ბავშვებს აქვთ შესაძლებლობა აკეთონ ბევრი სხვადასხვა რამ, კერძოდ:

- მათ სხვა ბავშვების მსგავსი შესაძლებლობები და უნარები აქვთ, როცა არ უწევთ ენის გაგება და გამოყენება სხვადასხვა ამოცანების შესრულებისას, მაგალითად ფაზლების აწყობისას ან კოშკების აგებისას.
- ისინი შეიძლება კარგად ამყარებდნენ კომუნიკაციას ნაცნობ ადამიანებთან ნაცნობ ადგილებში.



○ მათ შეიძლება უკეთ ესმოდეთ ის ენა, რომელიც გამოიყენება სახლში და გარკვეულ რუტინებთანაა დაკავშირებული, როგორცაა - ჩაცმა, ჭამა და სხვა.

○ მათ მოსწონთ თამაში სხვა ბავშვებთან ერთად, თუმცა შესაძლოა გარკვეულ სირთულეებს შეხვდნენ პროცესში თუ კი ენის გამოყენება იქნება საჭირო, მაგალითად - როლურ თამაშებში.

○ ისინი ხშირად ავლენენ კარგ უნარებს ისეთ აქტივობებში, რომელიც არ მოითხოვს ენის ჩართულობას, როგორცაა - ფიზიკური აქტივობები, ფაზლები და სხვა.



სპეციფიკური ენობრივი დარღვევის მქონე სკოლამდელი ასაკის ბავშვები შესაძლოა წააწყდნენ შემდეგი სახის სირთულეებს:

ენის გაგება

- პასუხის გასაცემად მათ მეტი დრო სჭირდებათ, მათი პასუხი მოკლეა. შესაძლოა, საერთოდ არ გვიპასუხონ ან დაგვჭირდეს ინსტრუქციის რამოდენიმეჯერ გამეორება და გამარტივება.
- ხშირად ეყრდნობიან ვიზუალურ ინფორმაციას, რათა რაღაცეები სწორად გააკეთონ, მაგალითად - პროცესში უყურებენ და აკვირდებიან სხვებს, რათა მიხვდნენ კონკრეტულად, რას გულისხმობს ინსტრუქცია.

ენის გამოყენება

- შეიძლება არ იყენებდნენ სხვადასხვა სიტყვებს.
- შეიძლება უჭირდეთ სიტყვების ერთმანეთთან დაკავშირება, რათა შექმნან წინადადება.
- მათი ენა ხშირად შეიძლება რთულად გასაგები იყოს.
- მათ შეიძლება გამოიყენონ ხელით მითითება/მინიშნება თუ კი რაიმე უნდათ - ნაცვლად დასახელებისა.
- შესაძლოა ნელა ვითარდებოდეს ბგერების ფორმირების პროცესი. ასე რომ, მათი მეტყველება შესაძლოა იყოს რთულად გასაგები.





სოციალური და დასწავლის უნარები

- მიუხედავად იმისა, რომ სპეციფიკური ენობრივი დარღვევის მქონე ბავშვებს საკმაოდ მრავალი შესაძლებლობები და უნარები გააჩნიათ, სირთულეებმა მაინც შესაძლოა იჩინოს თავი სწავლის პროცესში. ეს გამომდინარეობს იქიდან, რომ უმეტეს რამეს ვსწავლობთ მოსმენით, გაგებით, საუბრითა და სხვებთან ინტერაქციით, რაც სპეციფიკური ენობრივი დარღვევის მქონე ბავშვებისთვის რთულია.
 - ხშირად უჭირთ იმ აქტივობებში ჩართვა, რასაც ზრდასრული ადამიანები სთავაზობენ მათ (აქედან გამომდინარე ხშირად რთული ქცევის იარლიყსაც იკრავენ).
 - შესაძლოა სირთულეს წარმოადგენდეს ახალ რუტინებთან გამკლავება (მაგალითად - სადილი იმართება სხვა ადგილას). ისინი ხშირად ეყრდნობიან იმ რუტინებს, რაც მათ ცხოვრებაში არსებობს და თუ კი რაიმე ცვლილებები ხდება მათ რუტინაში, მითუმეტეს მოულოდნელად, ეს ძალიან სტრესულად მოქმედებს.
- მიუხედავად იმისა, რომ შესაძლოა იყვნენ საკმაოდ სოციალურები, მაინც შეიძლება სირთულეს წარმოადგენდეს მეგობრების შეძენა ან სხვა ბავშვებთან ერთად თამაში. მასში ჩართვა რთულია, ამიტომ ხშირად მარტო თამაშს ამჯობინებენ, რადგან ასე უფრო მარტივია.
 - წარმოსახვითი თამაშები, სადაც ბავშვებს უწევთ ბევრი საუბარი, სირთულეს წარმოადგენს მათთვის. უფრო მარტივად ჩაერთვებიან ისეთი სახის თამაშებში, სადაც ენის გამოყენება არ არის საჭირო.

რა შეგიძლია გააკეთოთ
სკოლამდელი ასაკის ბავშვის
დასახმარებლად

თუ კი გაქვთ გარკვეული სახის ეჭვები ბავშვის ენისა და მეტყველების განვითარებაში, მაშინ უმჯობესია ახლომდებარე ენისა და მეტყველების თერაპიის სერვისს მიმართოთ. ამ სერვისის შესახებ ინფორმაცია შეგიძლიათ მოიძიოთ ორგანიზაცია „კომუნიკატორის“ ვებ-გვერდზე.

თუ კი გარკვეულ საკითხებზე გეპარებათ ეჭვი ბავშვის განვითარებაში, მაშინ შესაძლოა შემდეგი იდეები გამოსადეგი იყოს თქვენთვის:



- მისთვის რაიმეს თქმამდე ან თხოვნამდე, ჯერ უშუალოდ სახელით მიმართეთ. ასეთ შემთხვევაში, ბავშვმა იცის, რომ ნამდვილად მას მიმართავთ.
- დაყავით პატარა ნაბიჯებად ის აქტივობა, რაც გინდათ რომ გააკეთოთ, გაამარტივეთ ინსტრუქციის ფორმა. იმის ნაცვლად, რომ უთხრათ - „ჩაი მზადაა, მაგრამ საანამ მოხვალ სათამაშოები მიალაგე თუ შეიძლება“, უთხარით - „სათამაშოები შეინახე, ჩაის დროა“.
- შესთავაზეთ ბავშვს ბევრი მანიშნებლები იმისა თუ რა გინდათ, მან გააკეთოს. შეგიძლიათ გამოიყენოთ - ხელები, ჟესტები, ნახატის დახატვაც კი, რათა ნათქვამი უკეთ გაიგოს და აღიქვას.
- დაუჭირეთ მხარი ბავშვს შემოვიდეს კომუნიკაციაში ნებისმიერი სახით და არა მხოლოდ სიტყვების დახმარებით. მოქმედებებისა და ჟესტების გამოყენება კომუნიკაციის დასამყარებლად დაეხმარება მას ენის განვითარებაში.
- თუ ბავშვი რაიმეს იტყვის არასწორად, გაუმეორეთ ის სწორი ფორმით და შეეცადეთ რომ არ შეუსწოროთ ნათქვამი. მაგალითად - თუ ბავშვი ამბობს „ძალდი ჯდომა ძირს“ გაუმეორე „კი, ძალდი ძირს ზის“.
- საუბრის დროს მიეცით ცოტა დრო წინადადებებს შორის. ეს მისცემს ბავშვს საშუალებას გაანალიზოს თუ რა ითქვა და, შესაძლოა პასუხის ფორმულირებაც მოახერხოს.



ჯაბა არის 4 წლის, აქვს სპეციფიკური ენობრივი დარღვევა. ის გონიერი ბიჭია, რომელსაც ძალიან უყვარს კონსტრუქციული სათამაშოები და თამაშები. ბაღში სხვადასხვა კონსტრუქციების აწყობისას უჭირს, გაიგოს თუ რას სთხოვს მას მასწავლებელი, თუმცა თუ მას ნახატი, სადაც უშუალო ინსტრუქციაა მოცემული, მაშინ მშვენიერ კონსტრუქციას აგებს - ისევე, როგორც სხვები.

ემილია არის 4 წლის, აქვს სპეციფიკური ენობრივი დარღვევა. ის გონიერი გოგონაა. რომელსაც უყვარს ბაღში ბავშვებთან ერთად ნებისმიერ აქტივობაში ჩართვა. როდესაც მასწავლებელი სთხოვს ბავშვებს, რომ ჭამის შემდეგ ჭურჭელი ჩაალაგონ ონკანში, ემილია ვერ ალაგებს მიუხედავად იმისა, რომ იცის, მასწავლებელმა რაღაც ინსტრუქცია მისცა მას. როცა ის ხედავს თუ რას აკეთებენ სხვები, ის მაშინვე ერთვება პროცესში. ემილია უყურებს სხვებს, რათა გაიგოს, რა ხდება და გააკეთოს ის, რაც საჭიროა.





სპეციფიკური ენობრივი დარღვევები
დაწყებით კლასებში



სპეციფიკური ენობრივი დარღვევის მქონე დაწყებითი სკოლის მოსწავლეს ბევრი რამის გაკეთება შეუძლია

- სპეციფიკური ენობრივი დარღვევის მქონე ბავშვები, როგორც წესი, თანაკლასელებივით გონიერები არიან, თუ მეტყველება არ უწევთ.
- ისინი ეჩვევიან მათთვის ნაცნობ ყოველდღიურ სიტუაციასა და რუტინულ საქმეს.
- ისინი პრაქტიკულ დავალებებს უფრო კარგად ართმევენ თავს, მაგალითად, როგორცაა წინასწარ მიცემული სურათის მიხედვით ლეგოს აწყობა.



- სკოლაში ისინი პრაქტიკულ დავალებებს უფრო მარტივად ართმევენ თავს, მაგალითად სამეცნიერო ექსპერიმენტების საშუალებით (თუმცა ძალიან უჭირთ, როცა საქმე სიტყვების გაგებას ეხება).
- მათთვის მარტივად აღსაქმელია სახის გამომეტყველებით და სხეულის ენით მნიშვნელობის და გრძნობების აღქმა, მაშინაც კი თუ რომელიმე სიტყვის მნიშვნელობა არ იციან.

სპეციფიკური ენობრივი დრღვევის მქონე ბავშვები ენას ცოტა განსხვავებულად სწავლობენ, ვიდრე ტიპური ბავშვები. ასეთ მოვლენას ატიპურ განვითარებას უწოდებენ, რაც გულისხმობს, რომ მათი მეტყველება ბევრად უფრო უცნაური და უჩვეულოა, ვიდრე იმავე ასაკის ბავშვების მეტყველება.



დაწყებითი კლასის მოსწავლეები, რომელთაც აქვთ სპეციფიკური ენობრივი დარღვევები, შეიძლება წააწყდნენ შემდეგი სახის სირთულეებს:

ენის გაგება

- მათ უჭირთ სიტყვებისა და მათი მნიშვნელობის გაგება და შესწავლა.
- მათ უჭირთ ენის გაგება წარსულსა და მომავალ დროში.
- უჭირთ ორაზროვანი წინადადებების გაგება მაგ: „გულგატეხილი“.
- ისინი ძირითადად დავალების ნაწილს პასუხობენ - დასაწყისს ან დასასრულს.

ენის გამოყენება

- ისინი იყენებენ მოკლე წინადადებებს, ხშირად ტოვებენ სიტყვებს ან არასწორი თანმიმდევრობით ამბობენ, ასე რომ, მათი ბგერები არეული და უჩვეულოა, მაგ: „კაცი გაკიდება ძალი“.
- სწორი სიტყვების გამოყენება შეიძლება რთული იყოს, ამიტომ მათ შეიძლება გამოიყენონ ისეთი სიტყვა, რომელიც მისი მსგავსია, მაგ: მდინარეზე თქვას ზღვა, ან აღწერონ სათქმელი, როდესაც სიტყვის დასახელებას ვერ იხსენებენ - „ეს ის ნივთია, რითაც ექიმები შენს გულს უსმენენ“.

- მათ უჭირთ ამბების მოყოლა. ეს ჩანს, როგორც წერილობით ნამუშევრებში, ასევე, საუბრის დროს, თხრობის სირთულეები მათი საუბრის შინაარსის გაგებასაც ართულებს.
- მათი მეტყველება ხშირად გაუგებარია, რადგან, სწორად არ აქვთ განვითარებული ბგერები.

სოციალური უნარები

- მათ ხშირად აქვთ სირთულეები თამაშის წესების გაგებისას და უჭირთ მასში ჩართვა.
- მათ უჭირთ ჯგუფურ საუბრებში მონაწილეობა, რადგან ძალიან ბევრი საუბარია.
- მათთვის რთულია მეგობრებთან ერთად თამაშების და სხვა აქტივობების დაგეგმვა ენის ბარიერის გამო.



რა შეგვიძლია გავაკეთოთ დაწყებითი სკოლის სპეციფიკური ენობრივი დარღვევის მქონე ბავშვების დასახმარებლად

სპეციფიკური ენობრივი დარღვევის მქონე ბავშვის დასახმარებლად შემდეგი მიდგომა გათვალისწინებულია. გახსოვდეთ, რომ ასეთი საკითხის არსებობის შემთხვევაში, აუცილებლად დაუკავშირდეთ ენისა და მეტყველების თერაპევტს.

- აუცილებლად მიმართეთ ბავშვს სახელით, სანამ რაიმეს დავალებას გადაწყვეტთ, ეს მათ ეხმარებათ იმის გააზრებაში, რომ ესაუბრებით და უფრო კონცენტრირებულნი არიან.
- უთხარით, ინფორმაციის რომელ ნაწილზე ფოკუსირდნენ, მაგ: ყურადღება გამახვილოს, ვინ არიან მოთხრობის პერსონაჟები.



- გაუმარტივეთ ინსტრუქციები და მეტი დრო მიეცით თქვენი ნათქვამის დამუშავებასა და პასუხისთვის.
- გადაამოწმეთ, რომ დავალება მათთვის გასაგებია. ჰკითხეთ, რომელიმე სიტყვა მათთვის გაუგებარი ხომ არ არის და დაუსვით შეკითხვები, რათა დარწმუნდეთ, რომ დავალება გასაგებია, მაგ: „სად დადებ ამ ნივთს?“
- ეცადეთ, ახალი სიტყვები და იდეები ძველი სიტყვების საშუალებით აუხსნათ, მაგ: „უზარმაზარი ნიშნავს ძალიან დიდს. გახსოვს, ზოოპარკში რომ სპილო ვნახეთ? უზარმაზარი სპილო იყო“.
- არასწორად წარმოთქმული სიტყვის შესწორებას, ჯობია თქვენ გაიმეოროთ სიტყვა სწორად, ბუნებრივად და რამდენჯერმე. განავრცეთ მისი წინადადებები. მაგ: თუ ის იტყვის - „კაცი დადის“, თქვენ შეგიძლიათ უთხრათ, „დიახ, ის კაცი ბალახზე დადის“.
- დაეხმარეთ მათ უნარების განვითარებაში, რათა შეეძლოთ სხვა ბავშვებთან ერთად ჩართვა, მაგ: რიგ-რიგობით თამაშები და სხვების ნათქვამის მოსმენა.

დათოს აქვს სპეციფიკური ენობრივი დრღვევა. ის მრავალმხრივ გონიერია, მაგრამ უჭირს იმ ენის გაგება, რასაც სკოლაში იყენებენ. მათემატიკაში მასწავლებელმა მისცა ამოცანა, „ავტოსადგურში სამი ავტობუსი იყო, გზაზე - ხუთი და ავტობუსის გაჩერებაზე - ორი. რამდენი ავტობუსია სულ ერთად?“ დათო ვერ პასუხობს და დაბნეული სახით იყურება. ვერ ხვდება „სულ ერთად“ მნიშვნელობას. როდესაც ის წერს მაგალითს - $3+5+2$, მას არ უჭირს პასუხი, რადგან მას არ სჭირდება ენის გამოყენება.

ევა 7 წლისაა. მას სთხოვეს დაეწერა მოთხრობა რამდენიმე კრიტერიუმის გათვალისწინებით, რასაც მისმა კლასელებმა თავი ადვილად გაართვეს. მას უამრავი იდეა აქვს და სურს გადმოსცეს ყველაფერი, რაც გაიგო, თუმცა, უჭირს ამბის დაგეგმვა, მისი იდეები ირევა, წინადადებებს აზრი არ აქვს და ამბავი არეულად მთავრდება. ევა ძალიან გონიერია, მაგრამ მას აქვს სპეციფიკური ენობრივი დრღვევა, რაც გამოიხატება ექსპრესიული ენის სირთულით.





სპეციფიკური ენობრივი დარღვევები
საშუალო კლასებში



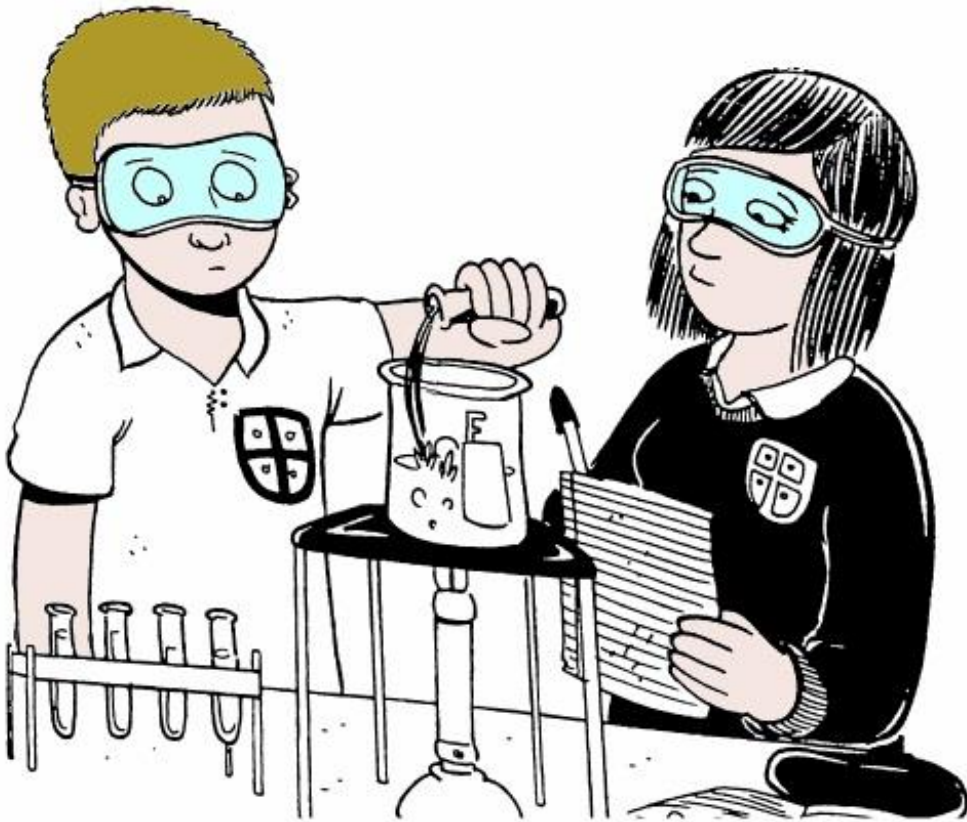
საშუალო ასაკის სპეციფიკური
ენობრივი დარღვევების მქონე
ბავშვებს ბევრი რამის უკეთ
გაკეთება შეუძლიათ

- მათ ისეთივე შესაძლებლობები აქვთ, როგორც მათ თანაკლასელებს, როდესაც არ სჭირდებათ ენის გამოყენება. თუმცა, ამ ასაკში მათი სპეციფიკური ენობრივი დარღვევა დიდ გავლენას ახდენს სწავლასა და სასკოლო რუტინაზე.

- ჩვეულებრივ სასაუბრო დონეზე, მათი სამეტყველო უნარები ძირითადად კარგია და თანატოლებთან მარტივად შედიან კომუნიკაციაში.



- მათ შეუძლიათ კარგად დამალონ სირთულეები.
- ისინი შეჩვეულ რუტინას ამჯობინებენ და ასე პოულობენ გზებს საკუთარი დაბრკოლებების დასაძლევად.
- როგორც წესი, მათ სკოლაში პრაქტიკული დავალებების საფუძველზე უფრო უმარტივდებიათ სწავლა. მიუხედავად იმისა, რომ ამ დროს გამოყენებული ენა მათთვის რთულია - მაგალითად, როგორცაა სამცხიერო ექსპერიმენტები და ა.შ.
- მათ მოსწონთ მეგობრების ყოლა და ცდილობენ ურთიერთობის დამყარებას სხვებთან.



საშუალო კლასის ბავშვებს გარკვეულ საკითხებში შესაძლოა ჰქონდეთ შემდეგი სახის სირთულეები:

ენის გაგება

- მათ შეიძლება ნელა გიჰასუხონ საუბრის დროს, ან დასჭირდეთ ინსტრუქციის გამეორება.
- მათ უჭირთ გაკვეთილის მსვლელობისას რთული ლექსიკის გაგება და სწავლა, რაც ბუნებრივია, ხელს უშლის სწავლის პროცესს.
- მათ უჭირთ სარკაზმის, ხუმრობებისა და უფროსების რთული ენის გაგება.
- მათ უჭირთ იდიომების, მეტაფორებისა და ორაზროვანი სიტყვების მნიშვნელობის გაგება.

ენის გამოყენება

- მათთვის სირთულეს წარმოადგენს სრულყოფილი წინადადებების წარმოება, მიუხედავად იმისა, რომ იციან, თუ როგორ უნდა წარმოთქვან ეს წინადადებები და გადატანითი მნიშვნელობის მქონე სიტყვებით გამდიდრებული ენის გამოყენება.
- მათ მონათხრობს, ან წერილობით გადმოცემულ ამბავს აკლია დეტალები, არასრულყოფილია და გასაგებად რთულია;

სწავლისა და სოციალური უნარები

- სირთულეს წარმოადგენს დამოუკიდებლად მუშაობა და პრიორიტეტების დასახვა. მიუხედავად იმისა, რომ დამოუკიდებლად სამუშაოს შესრულება შეუძლიათ, ვერ აკონტროლებენ დროს.

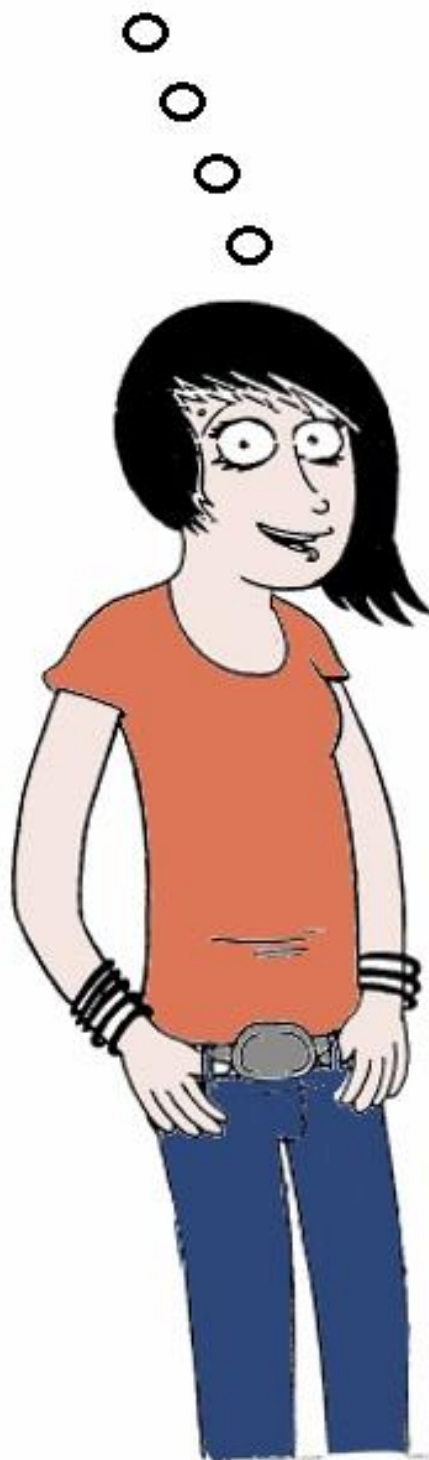
- სკოლის სოციალურ ცხოვრებაში სრულყოფილად მონაწილეობა არ არის მარტვი, რადგან არ შეუძლიათ საუბარში ჩართვა და სოციალური წესებისა და განსხვავებული შეხედულებების მიღება.

- ემოციური სირთულეების გამო, ხშირად ფრუსტრაციას განიცდიან და მათი ქცევა ზოგჯერ რთულად სამართავად მიიჩნევა. ეს შეიძლება გამოხატული იყოს სიტყვიერი და ფიზიკური რეაქციებით ან ურეაქციობით, რის გამოც მათ ხშირად პასიურებად აღიქვამენ.

- ხშირად აქვთ ორგანიზებულობის მწირი უნარები.
- მათი ენობრივი სირთულეები გავლენას ახდენს სამუშაო გამოცდილების შეძენისა და გასაუბრებების დროს.



რისი გაკეთებაც შეგვიძლია სპეციფიკური
ენობრივი დარღვევების მქონე საშუალო კლასის
ბავშვის დასახმარებლად



- გამოიჩინეთ მოთმინება და მიეცით თქვენი ნათქვამის გააზრების დრო. როგორც წესი, ინფორმაციის აღსაქმელად ბევრად მეტი დრო სჭირდებათ, ამიტომ, დააცადეთ, რომ დაფიქრდნენ და გიპასუხონ.
- მოერიდეთ რთული და ორაზროვანი ენის გამოყენებას, როგორცაა იდიომები და მეტაფორები მაგალითად „გულისყურით გისმენ“ და ა.შ. ასეთი საუბარი მათ კიდევ უფრო ურთულეს თქვენი ნათქვამის გაგებას.
- წახალისეთ, გაგიმხილონ, თუ რამე ვერ გაიგეს, და ეცადეთ, დაეხმაროთ რთული ნაწილების გაანალიზებაში.
- იყავით გულახდილები, თუ ვერ ხვდებით, რას გეუბნებიან, ნუ დაუმაღავთ, რომ ვერ გაიგეთ და ეცადეთ ეს ჩვევა გაითავისოთ;
- დაეხმარეთ იმ სტრატეგიების გამოყენებაში, რაც მათ ორგანიზაციულ უნარებს გააუმჯობესებს. და დაეხმარებეთ რომ ამ სტრატეგიების გამოყენება ჩვევად ექცეთ.
- დაფიქრდით მათ ძლიერ მხარეებზე, დააფასეთ ისინი და დაეხმარეთ, რომ შეძლონ ამ უნარების კომუნიკაციაში გამოყენება.
- გამოიყენეთ სტრატეგიები, რომლებიც მათ კომუნიკაციას გაუმარტივებს, მაგალითად - გაუმეორეთ სხვების ნათქვამი, რომ დაიმახსოვრონ და გაიმეორონ.

იოანე 13 წლისაა. მისი სპეციფიკური ენობრივი დარღვევების გამოხატულება, ისაა, რომ მისთვის რთულია მოცემული ინსტრუქციებისა და სკოლაში გამოყენებული ენის გაგება. იოანეს ძალიან მოსწონს სპორტის გაკვეთილები და კარგადაც გამოსდის სპორტული აქტივობები, მაგრამ გაკვეთილის მსვლელობისას, ძალიან უჭირს მასწავლებლის მიცემული დავალებების გაგება. ხშირად ვერც თამაშის წესებს ხვდება. იოანე ხედავს, რასაც მისი კლასელები აკეთებენ და თვითონაც იმავეს აკეთებს, მაგრამ სხვებს ყოველთვის ერთი საფეხურით ჩამორჩება;

ლუკა 15 წლისაა, ის ძალიან გონიერია, მაგრამ ხშირად ეხვევა უსიამოვნებაში, რადგან საშინაო დავალებებს დროულად არ აბარებს. არადა, ძალიან ნიჭიერი მოსწავლეა. მას ორგანიზაციული უნარების სირთულები აქვს და ვერ იმახსოვრებს, როდის რომელი დავალება უნდა მოამზადოს. წესით, მას ეს ინფორმაცია დღიურში უნდა ჰქონდეს, მაგრამ დღიურშიც მოუწესრიგებელი აქვს და ვერ ხვდება, როდის რომელი დავალება აქვს მოსამზადებელი. მაშინაც, კი, როცა ახსოვს დავალების ჩანიშვნა, ინფორმაცია ძალიან სწრაფად მიეწოდება და ვერ ასწრებს ჩანიშვნას.





აქვს თუ არა ჩემს ბავშვს სპეციფიკური
ენობრივი დარღვევები?



როგორ უნდა მივხვდე, თუ ჩემს ბავშვს აქვს სპეციფიკური ენობრივი დარღვევები?

შემდეგ გვერდებზე და დიაგრამაზე, მოცემულია, თუ რა გზის გავლა მოუწევთ მშობლებს, რომელთა ბავშვსაც აქვს სპეციფიკური ენობრივი დარღვევები.



შემაშფოთებელი
საკითხი



სპეციალისტთან
მიმართვა



ინტერვენცია



შეფასება



დიაგნოსტიკა



რას მივაქციოთ ყურადღება

თქვენ, ან ვინც თქვენ შვილს იცნობს, შესაძლოა გაუკვირდეს, როცა ნახავს, თუ როგორ სწავლობს ან იგებს თქვენი შვილი საუბარს.

მიმართვა

თუ თქვენ გაწუხებთ თქვენი შვილის ენისა და მეტყველების უნარები, უნდა მიიყვანოთ ენისა და მეტყველების თერაპევტთან (SLT).

როგორც წესი, თქვენი შვილის პედიატრი, მასწავლებელი ან საერთო პროფილის ექიმი, მოგცემთ მიმართვას, თუ მიიჩნევს, რომ თქვენს შვილს ამ კუთხით რაიმე სირთულე აქვს, თუმცა, შეგიძლიათ მიმართვის გადაწყვეტილება თავად მიიღოთ დამოუკიდებლად.



შეფასება

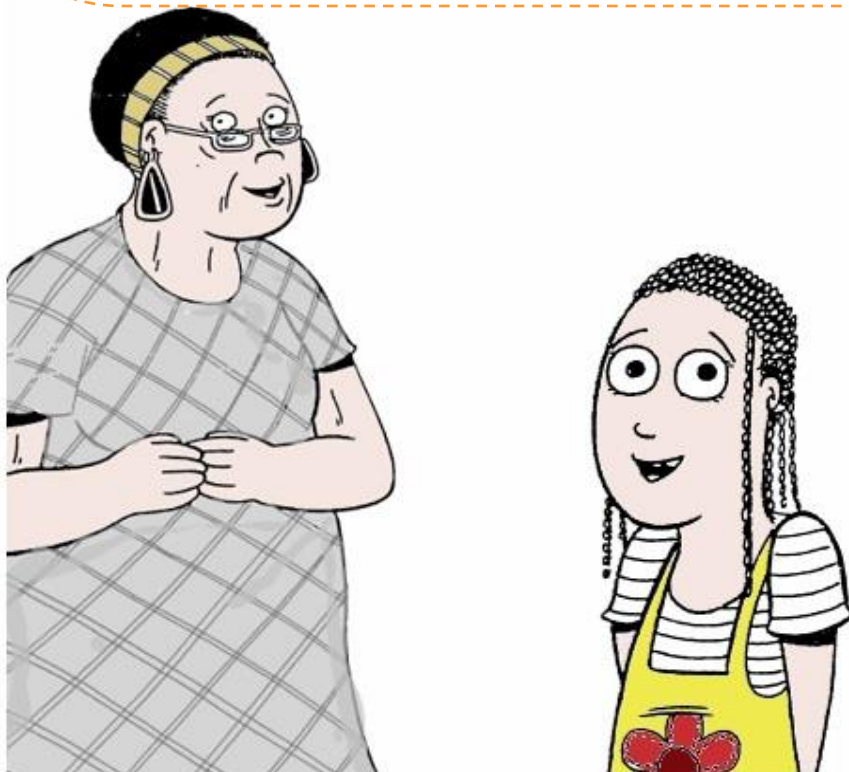
იმის გასარკვევად, აქვს თუ არა თქვენს ბავშვს სპეციფიკური ენობრივი დარღვევები, ან სხვა რაიმე სირთულე, საჭიროა შეფასების ჩატარება, თავდაპირველად ენისა და მეტყველების თერაპევტის მიერ. ეს შეიძლება მოიცავდეს სურათებიანი წიგნის ყურებას, სათამაშოებით თამაშს და საუბარს თერაპევტთან, დამოკიდებულია ბავშვის ასაკზე. თერაპევტი, ასევე, გესაუბრებათ თქვენს სირთულეებზე.

ინტერვენციის შემდეგ, ჩატარდება ხელახალი შეფასება, იმის სანახავად, თუ როგორ ვითარდება ბავშვი და როგორ იცვლება მისი საჭიროებები.



დიაგნოსტიკა

შეფასების შედეგად, თერაპევტი დაადგენს, თუ სად აქვს ბავშვს სირთულეები. შეფასების შემდეგ, ბავშვს დაუსვამენ სპეციფიკური ენობრივი დარღვევების დიაგნოზს, თუ აღმოაჩენენ, რომ ბავშვის შესაძლებლობები ისეთივეა, როგორც მისი ასაკის ბავშვების, მაგრამ ენისა და მეტყველების გარკვეული ტიპის სირთულეები აქვს. ამ ტიპის შეფასება და შესაძლო დიაგნოსტიკა შესაძლოა, ხანგრძლივი პროცესი იყოს. ბავშვი შეიძლება ნახოს რამდენჯერმე რამდენიმე სპეციალისტმა, მათ შორის ენისა და მეტყველების თერაპევტმა, მასწავლებელმა, განათლების ფსიქოლოგმა.



ინტერვენცია

ბავშვთან მომუშავე ადამიანები, მშობელთან ინტერვიუს დროს, ბავშვის დახმარების საუკეთესო გზებს აირჩევენ. სპეციფიკური ენობრივი დარღვევების მქონე ბავშვისთვის ეს ნიშნავს, რომ მას ექნება ინდივიდუალური, ჯგუფური ან სკოლაზე დაფუძნებული ენისა და მეტყველების თერაპია, და შესაძლოა, ჰყავდეს სპეც. პედაგოგი. ეს დამოკიდებულია ბავშვის ასაკზე, სირთულეების ტიპებსა და სკოლის გარემოზე. თერაპევტებმა მჭიდროდ უნდა ითანამშრომლონ სკოლებთან და მშობლებთან ბავშვების დასახმარებლად, ტრენინგის, ერთობლივი მუშაობისა და თერაპიის საშუალებით.



ვის შეუძლია ჩემი შვილის
დახმარება?



არის რამოდენიმე პროფესიონალი, რომელსაც შეუძლია დახმარება



ენისა და მეტყველების თერაპევტები აფასებენ, სვამენ დიაგნოზს და ჩართულები არიან ბავშვებისა და მოზარდების მეტყველებაში, ენისა და კომუნიკაციის საჭიროებების განვითარებაში და აძლევენ რჩევებს სხვებს, მაგ., მასწავლებლებს.

პედიატრი არის ექიმი, რომელიც მკურნალობს ბავშვებს. ზოგიერთი პედიატრი სპეციალიზდება განვითარების დარღვევების მქონე ბავშვებთან მუშაობის მიმართულებით.

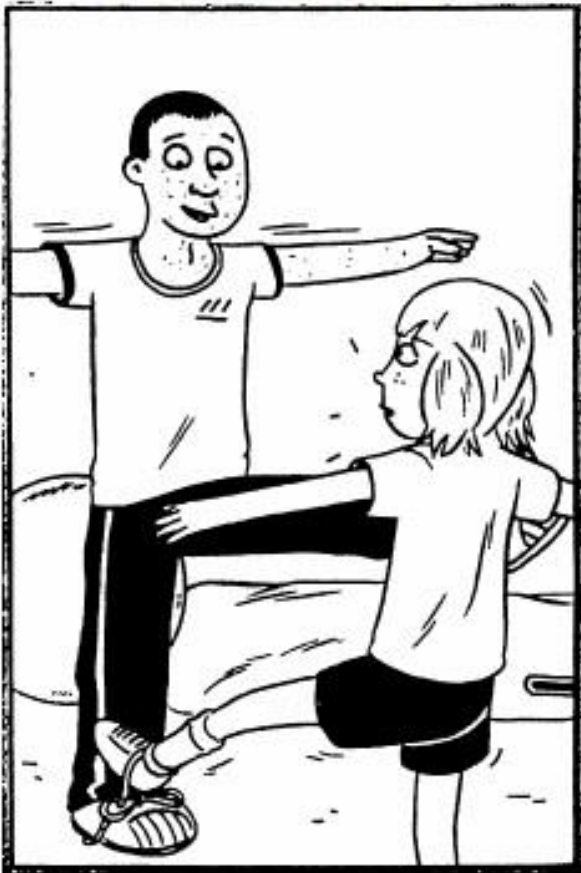
ოკუპაციურ თერაპევტს შეუძლია დაეხმაროს ბავშვებს განვითარების მთელი რიგი სირთულეებით, რაც გავლენას ახდენს მათ კოორდინაციაზე, წონასწორობაზე, მოტორულ უნარებზე, სენსორულ ინტეგრაციასა და ორგანიზებაზე.

აუდიოლოგი აფასებს, დიაგნოზს სვამს და რეაბილიტაციას უწევს სმენის სირთულეების მქონე პაციენტებს.

ენისა და მეტყველების თერაპევტი



ოკუპაციური თერაპევტი



პედიატრი



აუდიოლოგი



სკოლის ფსიქოლოგი



სპეც. მასწავლებელი



სწავლის ასისტენტი



დაწყებითი კლასის მასწავლებელი



განათლების ფსიქოლოგი აფასებს ბავშვის დასწავლის უნარებს.

სპეციალური საგანმანათლებლო საჭიროებების კოორდინატორი (SENCO) არის ადამიანი, რომელიც პასუხისმგებელია სკოლაში სპეციალური საგანმანათლებლო საჭიროებების (SEN) შესახებ ყველა ინფორმაციის კოორდინაციაზე.

მასწავლებლის ასისტენტი მუშაობს მასწავლებელთან ერთად საკლასო ოთახში. ხშირად ის დამატებით დახმარებას უწევს ბავშვებს, რომლებსაც აქვთ სპეციალური საგანმანათლებლო საჭიროებები.

ადრეული განვითარების სპეციალისტი ეხმარება ბავშვს და სხვა მსგავს დაწესებულებებს, განსაზღვრონ და მხარი დაუჭირონ ბავშვებს სხვადასხვა ფორმის სპეციალური საგანმანათლებლო საჭიროებებში, მათ შორის სპეციფიკური ენობრივი დარღვევებში.

სპეც. მასწავლებელს დამატებითი გამოცდილება აქვს სპეციფიკური ენობრივი დარღვევებში და რჩევას აძლევს მასწავლებლებს ჩვეულებრივ საჯარო სკოლებში. ზოგჯერ მუშაობს პირდაპირ ბავშვებთან.

სპეც. მასწავლებელი



რომელ სკოლაში შეიძლება წავიდეს
ჩემი შვილი?



მეტყველების დარღვევის მქონე ყველა ბავშვი ინდივიდუალურია და არ არსებობს კონკრეტული რეკომენდაცია თუ რა ტიპის სკოლაში უნდა წავიდეს. ეს მეტწილად დამოკიდებულია თუ სად ცხოვრობს ის. უმეტესად ბავშვებისთვის ირჩევენ იმ სკოლას, რომელიც მათთან უფრო ახლოსაა. მთავარია სკოლამ უზრუნველყოს კომუნიკაციის მხარდამჭერი გარემო, რათა ბავშვი სწავლისთვის წაახალისოს. ენა არ უნდა გახდეს სწავლის ბარიერი. სპეციფიური ენობრივი დარღვევის მქონე ბავშვს ხშირად ყავს ასისტენტი, რომელიც მხარს უჭერს.

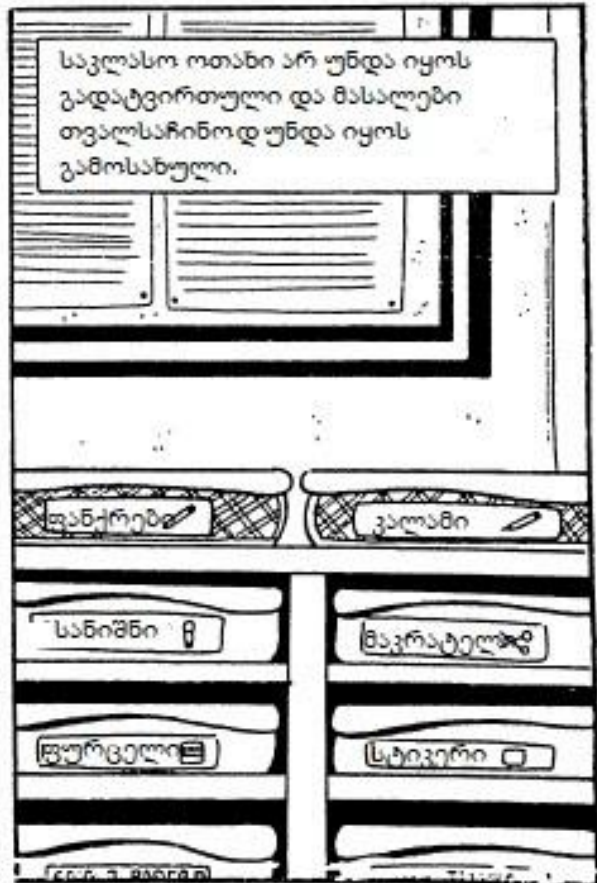


როგორ გამოიყურება კომუნიკაციის
მხარდამჭერი გარემო?



დაწყებით კლასებში უნდა მოელოდეთ შემდეგს:





სკოლა მოწყობილია ისე, რომ სპეციფიკური ენობრივი დარღვევის მქონე ბავშვებს არ გაუჭირდეთ ორიენტაცია.

ქიშის კლასი 637



სპეციფიკური ენობრივი დარღვევის მქონე ბავშვები სხედან მასწავლებლის პირისპირ, ინფორმაცია კი დამატებით ვიზუალიზირებულია თეთრ დაფაზე მეტი გაგებისთვის.

დღეს ჩვენ ვისაუბრებთ მეტალის მნიშვნელოვნებაზე ამიტომ წიგნები გადაშალეთ.

PROF
MC
①
②
③



მასწავლებლები არ საუბრობენ მთელი გაკვეთილის, რთული სიტყვების განმარტებება ყოველთვის ხდება.

ვიმუშავებთ რვეულებში, მაგრამ არ იდარდოთ, პირველად დავალებას ერთად გავაკეთებთ.



მოსწავლეებს მუდმივად ანახებენ თუ რა ვერგვააკეთეს სწორად ინსტრუქციის გაგების სირთულიდან გამომდინარე და როგორ შეიძლება შემდეგში ესე არ დაემართოთ.

რაღაცეები შეგეშალა საბა...

კი, მოდი თავიდან გარვენებ და შემდეგ ახლიდან სცადე.

მართლა ?





მოსწავლეებს ეძლევათ საშუალება ჯგუფებში მუშაობისა და პროცესში მუდმივად ეძლევათ მხარდაჭერა მასწავლებლისგან.

ხედავ სოფოს როგორ გამოუვიდა?
 კი.
 ხოარ გინდა სოფოს კითხო თუ დაგეხმარება ამის გაკეთებაში?



მეტი გაგებისთვის ვიზუალური დახმარე საშუალებები გამოყენებულია კლასში.

საბა, ეს ილუსტრირებული ფურცლები დაგეხმარება.

მადლობა



სპეციფიური სიტყვების განმარტება და დასწავლა ხდება გაკვეთილამდე სპეციფიური ენობრივი დარღვევის მქონე ბავშვისთვის.

"ჰიპოთეზა" ნიშნავს იმას თუ რა აზრის ხარ ამა თუ იმ მოვლენის შესახებ.

აჰა.



ხდება დახმარება ისეთი უნარების ჩამოყალიბებაში, როგორცაა - ჩანიშვნების გაკეთება, დავალების ორგანიზება და სხვა.

არ დაგავიწყდეს ჩანიშვნების გაკეთება პროცესში, საბა.

სკოლა დარწმუნებული უნდა იყოს, რომ ბავშვს სთავაზობს საუკეთესო სასწავლო გარემოს. ამისათვის საჭიროა მას ჰქონდეს შემდეგი მახასიათებლები:

- ბევრი ვიზუალური მხარდამჭერი სისტემა, რომელიც გაგებაში დაეხმარება. ცხრილები კედლებზე, სამიზნე სიტყვების ჩვენება დაფაზე, სურათები და ფოტოები.
- სკოლას უნდა ყავდეს ენისა და მეტყველების თერაპევტი, რომელიც კლასის დამრიგებელს მიაწვდის ინფორმაციას ენობრივი დარღვევის შესახებ.

- საჭიროა პერსონალური ასისტენტი, რომელსაც გავლილი ექნება ენისა და მეტყველების თერაპიის ტრენინგი და მხარს დაუჭერს სპეციფიკური ენობრივი დარღვევების მქონე ბავშვს.



- ინფორმაცია წარმოდგენილი უნდა იყოს განსხვავებული ხერხებით. სწავლების დროს უნდა იყენებდნენ რეალურ საგნებს, პრაქტიკულ აქტივობებს, სურათებსა და ვიდეოებს.
- მასწავლებელს გავლილი უნდა ჰქონდეს ტრენინგი, თუ როგორ უნდა მოაწყოს საკლასო გარემო.
- რეკომენდირებულია გაკვეთილის იმგვარად დაგეგმვა, რომ ბავშვს ჰქონდეს შესაძლებლობა განავითაროს საუბრის და მოსმენის უნარები.
- მეტყველების თერაპევტის მიერ უნდა ხდებოდეს ინფორმაციის გაზიარება სკოლისა და მასწავლებლებისათვის.
- მშობელი ინფორმირებული უნდა იყოს, თუ რა გზით უჭერს სკოლა მხარს სპეციალურ საგანმანათლებლო საჭიროებებს და როგორ ეკონტაქტოს ხალხს, რომელიც ჩართულია მისი შვილის მხარდაჭერაში.

ქვემოთ განხილულ მაგალითებში
ასახულია თუ რა ტიპის მხარდაჭერას
იღებენ სპეციფიკური ენობრივი
დარღვევის მქონე ბავშვები.



ჯეკო



ჯეკო არის შვიდი წლის და სწავლობს საჯარო სკოლაში. მას აქვს სირთულები ენის გაგებისა და გამოყენების მხრივ. უჭირს მიყვესგრძელ ინსტრუქციებს და წინადადებებით გადმოსცეს მისი აზრები.

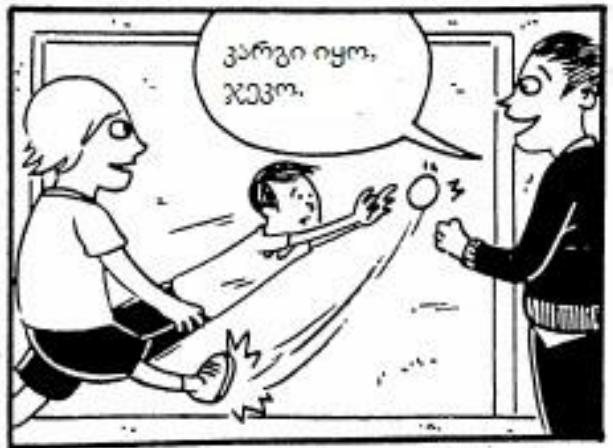
როდესაც ჯეკო კლასშია ის ზის წინა რიგში მასწავლებლის პირისპირ. მასწავლებლის შესტები ეხმარება მას უკეთ აღიქვას ნათქვამი. როცა მასწავლებელს უნდა კითხვაზე ჯეკომ უპასუხოს ის ინსტრუქციის მიცემამდე ყოველთვის ამბობს მის სახელს, რათა ჯეკომ იცოდეს, რომ შეკითხვა უნდა დაუსვან და მოისმინოს. ჯეკომ იცის, რომ ძირითადი მასალა გამოტანილია დაფაზე.

პერსონალური ასისტენტი ყოველთვის კლასშია და ამოწმებს რამდენად გაიგო ჯეკომ ინსტრუქცია, სანამ დავალების შესრულებას დაიწყებს. თუ რაიმე ახალი სიტყვაა წარმოდგენილი, პერსონალური ასისტენტი ყოველთვის აჩვენებს ჯეკოს ამ სიტყვის ფოტოს ან, საჭიროების შემთხვევაში, უხატავს ან უხსნის მის მნიშვნელობას. ის ზოგჯერ ჯეკოს ინსტრუქციას უმეორებს, თუ ჯეკოს მაინც უჭირს გაგება, იყენებს განსხვავებულ სიტყვებს ან უფრო მარტივ წინადადებებს. ამხნეებს მას, რომ არ მოერიდოს მასწავლებლისთვის კითხვის დასმა, თუ რაიმე ვერ გაიგო.

ჯეკოს ეძლევა მეტი დრო, რომ დაგეგმოს მისი სამუშაო. მაგალითად - როცა ბავშვებს ევალუბათ შექმნან მოთხრობა ის იყენებს მოთხრობის დასაგეგმ ბარათებს, ეს ეხმარება დარწმუნდეს რომ მისი მოთხრობა შეიცავს მნიშვნელოვან ნაწილებს. ეს ერთ-ერთი მხარდამჭერი რესურსია მისი სწავლის გასაძლიერებლად.

სკოლაში მომუშავე პერსონალი ინფორმირებულია, რომ ჯეკოს და მის მეგობრებს ზოგჯერ დახმარება სჭირდებათ, რათა სირთულეებს გაუმკლავდნენ. მათ აქვთ ინფორმაცია თუ რა შეიძლება გაიგოს ჯეკომ და შეუძლიათ დახმარება გახადონ თამაშის ნაწილი. მაგალითად - მოიძიოს რა სჭირდება სანამ მისი ჯერიმოვა. სკოლაში მოქმედებს პრინციპი, რომ უფროსი ბავშვები მხარს უჭერენ უმცროსებს თამაშის პროცესში თუკი ხედავენ, რომ მას სირთულეები აქვს.





თომა



თომა 13 წლისაა, მას აქვს სირთულები გაიგოს რთული წინადადება და ისწავლოს ახალი სიტყვები. ის იმედგაცრუებული და გაბრაზებულია, როცა რაღაცას ვერ იგებს. ამ დროს თავს გრძნობს მიტოვებულად.

კლასში თომა ზის წინ მასწავლებლის პირისპირ, მასწავლებელმა იცის მისი ამ სირთულის შესახებ, ამიტომ როცა ისინი დაფაზე წერენ, მაშინ არ საუბრობენ, რათა თომა კიდევ უფრო არ დააზიანონ. ეს თომას ყველა მასწავლებელმა იცის და აცნობიერებენ თუ რამდენად მნიშვნელოვანია მისი სწავლისთვის. ყველა მასწავლებელს აქვს თომას ინდივიდუალური საჭიროებების გათვალისწინების მათ საგანზე მორგებული გეგმა. სკოლაში მომუშავე პერსონალმა იცის, რომ თომას შეიძლება სირთულე შეექმნას, მაგალითად - იდიომების გაგებისას. თუ კლასში ვინმე მსგავსი ტიპის სიტყვებს იყენებს, მასწავლებელი სთხოვს ახნას თუ რას ნიშნავს ის რეალურად.

მასწავლებელი აქტიურად ფიქრობს, თუ რა შეიძლება წარმოადგენდეს თომასთვის სირთულეს და როგორ გაუმარტივოს მას დავალების დამოუკიდებლად შესრულება. ზოგჯერ ისინი დამატებით ამოწმებენ გაიგო თუ არა თომამ. სკოლა ახალისებს თომას იყოს უფრო დამოუკიდებელი და თავად დაგეგმოს თავისი სამუშაო.

შესვენებაზე მეთვალყურე პერსონალმა იცის იმ პრობლემების შესახებ, რაც თომას აქვს და ისიც თუ როგორი რეაგირება უნდა მოახდინოს მასზე. თომას ეხმარებიან მართოს ბრაზი და ქცევითი სირთულეები. მაგალითად - თუ ის ზედმეტად ფრუსტრირებულია, შეუძლია აიღოს ნებართვა და განმარტოვდეს თუნდაც ბიბლიოთეკაში.





ემა



ემა დადის ენისა და მეტყველების თერაპიაზე სამი წლიდან. 5 წლის ასაკში ის იყენებდა ძალიან ცოტა სიტყვას, ის ჩვეულებრივ არ შემოდიოდა დიალოგში და საუბრობდა მთლიანი ფრაზებით, რომელიც მას დასწავლილი ჰქონდა. მისთვის სირთულეს წარმოადგენდა სიტყვების მნიშვნელობის გაგება, სოციალური გზით მეტყველების გამოყენება. ეს გავლენას ახდენდა მის უნარებზე ესწავლა და ჰქონოდა ურთიერთობა სხვა ბავშვებთან.

როდესაც ის სკოლაში შევიდა ის მიაკუთვნეს სპეც. კლასს, სადაც მას სპეციალისტები ასწავლიდნენ. აქ ენისა და მეტყველების თერაპევტი და სპეც. პედაგოგი ერთად მუშაობდნენ, რომ მხარი დაეჭირათ და განვეითარებინათ მისი ენა და სოციალური ინტერაქციისთვის საჭირო უნარები. ის გარკვეულ დროს ატარებდა კლასში, სადაც ტიპური განვითარების ბავშვები სწავლობენ, სადაც მას საშუალება ჰქონდა ესწავლა და სარგებლობა მიეღო კომუნიკაციის მხარდამჭერი გარემოსგან.

ორი წლის შემდეგ კლასში გატარებული დრო თანდათანობით გაიზარდა. როცა მან დაწყებითი საფეხური დახურა, შეეძლო შესულიყო კლასში მინიმალური მხარდაჭერით. ის ამჟამად უნივერსიტეტში სწავლობს.



ემა პატარა რომ იყო დადიოდა სკოლაში სადაც სპეციალისტები მის ენისა და სოციალური შესაძლებლობების გაუმჯობესებაზე მუშაობდნენ.



რადგან ის იყო ისეთივე გონიერი როგორც მისი კლასელები, ის მის კლასელებთან ერთადვე სწავლობდა საკლასო ოთახში.



რამოდენიმე წლის გამოტოვებით, სპეციალისტების მხარდაჭერითა და დაუღალავი შრომით ემამ წარმატებით დაასრულა სკოლა უმადლეს კულაზე.



ახლა ის ცდილობს უნივერსიტეტში მოხვედეს.



ნიკო



ნიკოს მშობლებმა შეამჩნიეს, რომ მისი ენობრივი განვითარება არ მიდიოდა იმ მიმართულებით, როგორც მისი და-ძმების. ამიტომაც ის წაიყვანეს შეფასებაზე ენისა და მეტყველების თერაპევტთან. შეფასებამ გამოავლინა, რომ ნიკოს ჰქონდა მეტყველების სპეციფიკური დარღვევა.

სკოლისათვის მომზადების პროცესში ის კვირაში 13 საათს ატარებდა თერაპევტთან, რომელიც მასთან ერთი ერთზე მუშაობდა.

იმუშავეს მასწავლებლების ინფორმირების კუთხით, ჰკითხეს მათ თუ როგორ შეეძლოთ სასწავლო პროცესის ისე ადაპტირება, რომ ნიკოს საჭიროებებიც დაეკმაყოფილებინათ. ის სწავლობდა საჯაროსკოლაში ორი წლის მანძილზე.

ამ ორი წლის განმრავლობაში მისი მასწავლებელი აღნიშნავდა, რომ ის გახდა სოციალურად იზოლირებული და არ შეეძლო ემუშავა დავალებზე დამოუკიდებლად. ამ საკითხზე მისი მშობლებიც წუხდნენ.

ნიკოს საჭიროებები მულტიგუნდმა თავიდან შეაფასა, განიხილეს მისი კომუნიკაციური საჭიროებები და ნახეს, რომ აქ არსებობდა სირთულეები.

მესამე წლის დასაწყისში ნიკო შეუერთდა სპეციალიზირებულ სკოლას. ახლა ის მეათე კლასშია და სწავლობს მსგავსი საჭიროებების მქონე მოსწავლეებთან. გარემო შეიცავს ვიზუალურ დამხმარე საშუალებებს, სასწავლო მასალა მორგებულია მის ინდივიდუალურ საჭიროებებზე. ის იღებს ინტენსიურ ენისა და მეტყველების თერაპიას როგორც ინდივიდუალურად ასევე პატარა ჯგუფებში. მასწავლებელსა და ენა მეტყველების თარაპევტს შორის აქტიური კომუნიკაცია, რათა ერთად დაგეგმონ და განავითარონ მისი ენობრივი შესაძლებლობები.



სკოლის შეცვლა



სკოლის შეცვლა შესაძლოა გამომწვევი იყოს

ბავშვებსა და მოზარდებს ენობრივი დარღვევებით შეიძლება მოუწიოთ საცხორებელი ადგილის შეცვლა და შესაბამისად სკოლის ცვლილება. ეს შესაძლოა იყოს საჯაროდან კერძო სკოლაში გადასვლა, ასევე შეიძლება დაიწყოს ახალი აქტივობა სკოლის გარეთ ან შეუერთდეს რომელიმე კლუბს. შემდეგი რჩევები ბავშვს დაეხმარება ტრანზიციიაში:



- ინფრომაციის გაზიარება- მივაწოდოთ ინფრომაცია ბავშვის ახალ მასწავლებელს მისი სირთულეების შესახებ, ასევე სკოლის წარმომადგენლებს.
- ენისა და მეტყველების თერაპევტისგან, ასევე სხვა პროფესიონალებისგან მიღებული ინფორმაცია- თუ როგორ დავუჭიროთ ბავშვს მხარი, მივაწოდოთ სკოლის წარმომადგენლებს.

- დეტალური ინფორმაცია მხარდაჭერის სტრატეგიებსა რესურსებზე უნდა იყოს გადაცემული მეტყველების თერაპევტის ჩართულობით.
- საჭიროა შეფასების გადახედვა, რადგან ბავშვის სირთულეები ახალ გარემოში შესაძლოა შეიცვალოს. ეს მოიცავს როგორც საკლასო შეფასებას მასწავლებლის მიერ ასევე სხვა პროფესიონალის ჩართულობას.
- მშობლები ჩართული უნდა იყვნენ პროცესში, რამდენადაც ეს შესაძლებელია. მათ სახლში ბავშვს მხარი უნდა დაუჭირონ.
- ბავშვს დაეხმარება თუ პირველ დღემდე ესტუმრება სკოლას.
- მივცეთ ბავშვს რაც შეიძლება ბევრი ინფორმაცია ახალი სკოლის შესახებ. მაგალითად - აჩვენეთ ფოტოები იმ მასწავლებლების, ვინც მასთან იმუშავებენ. შედარებით მოზრდილ ბავშვებს შესაძლოა დაეხმაროთ სკოლის რუკა, რათა უკეთ მოეზადონ.
- ცვლილებებისთვის მზადების პროცესი ადრევე უნდა დაიწყოს. პროცესის გასამარტივებლად შეგიძლიათ მიზნები და აქტივობები ჩამოწეროთ. კარგი იქნება თუ მშობელი გაეცნობა დამატებით ლიტერატურას ამ საკითხზე.



სპეციფიკური ენობრივი დარღვევა და
სპეციალური საგანმანათლებლო საჭიროებები



საჭიროების შემთხვევაში ბაღმა/სკოლამ ყველაფერი უნდა გააკეთოს, რათა უზრუნველყოს დამატებითი მხარდაჭერა. ეს გულისხმობს სპეციალურად ბავშვისთვის შემუშავებულ მიზნებს, რომელიც დაეხმარება მას პროგრესის მიღწევაში. შესაძლოა, ენისა და მეტყველების თერაპევტი აფასებდეს პროგრესის მიმდინარეობას და სპეციფიკური ენობრივი დარღვევის მქონე ბავშვს ჰქონდეს მისთვის შემუშავებული პროგრამა, რომლის შემუშავებაშიც ჩართულნი იქნებიან სხვადასხვა პროფესიონალები.

სპეციალური საგანმანათლებლო საჭიროების შესახებ დამატებითი ინფორმაციის მოსაძიებლად შეგიძლიათ ესტუმროთ განათლების სამინისტროს ვებ-გვერდს.

[საქართველოს განათლებისა და მეცნიერების სამინისტრო \(mes.gov.ge\)](http://mes.gov.ge)

შეფასება

ზოგჯერ შესაძლოა, საჭირო გახდეს შეფასების გაკეთება სპეციალურ საგანმანათლებლო საჭიროებებთან დაკავშირებით, რათა დადგინდეს ნამდვილად არის თუ არა ამ სტატუსის მინიჭების საჭიროება. ამ შემთხვევაში სკოლის მასწავლებელი მშობლის თანხმობის საფუძველზე მიმართავს სკოლაში მომუშავე ფსიქოლოგს ან სპეც. პედაგოგს, რომ ბავშვს აქვს სირთულეები სწავლაში კონკრეტულ საგანში ან ყველა საგანში. ფსიქოლოგი ან სპეც. პედაგოგი მასწავლებელთან ერთად მოსწავლეს აკვირდება ერთი თვის განმავლობაში, აფასებს მის აკადემიურ და კოგნიტურ უნარებს, ასევე, მშობელთან დგება ინტერვიუ. თუ მათი დაკვირვებით გამოვლინდა, რომ მოსწავლე მართლაც ჩამორჩება ეროვნული სასწავლო გეგმით გათვალისწინებულ მინიმალურ მოთხოვნებს, მშობელთან ერთად სკოლის სპეც. მასწავლებელი ავსებს განათლების სამინისტროს მიმართვის ფორმას, ასევე, განცხადების ფორმას დირექტორის სახელზე და მოითხოვს ბავშვის ინდივიდუალურ შეფასებას მისი უნარებისა და შესაძლებლობების გაგების მიზნით. მიმართვიდან ორი კვირის განმავლობაში განათლების სამინისტროს

მულტიდისციპლინარული გუნდის წევრი მშობელს იბარებს შეფასებაზე. შეფასების შემდეგ იწერება დასკვნა - ბავშვის სპეციალური საგანმანათლებლო საჭიროების შესახებ. ასევე მულტიგუნდის წარმომადგენელი მიუთითებს, საჭიროა თუ არა შედგეს ინდივიდუალური სასწავლო გრაფიკი და დამხმარე სპეციალისტების ჩართვა, როგორცაა - ფსიქოლოგი, ინდივიდუალური ასისტენტი.

დარწმუნდით, რომ სკოლა, სადაც თქვენი ბავშვი სწავლობს სრულად აკმაყოფილებს მის საჭიროებებს. თუ არ ხართ კმაყოფილი იმ მხარდაჭერით, რასაც თქვენი შვილი იღებს, მნიშვნელოვანია ესაუბროთ მასთან მომუშავე სპეციალისტებს.

იმ შემთხვევაში, თუ მოსწავლეს სპეციალური საგანმანათლებლო საჭიროება დაუდასტურდა, მასწავლებელი ფსიქოლოგთან ან სპეც. პედაგოგთან ერთად მუშაობს ინდივიდუალური სასწავლო გეგმის შექნაზე. სპეც. პედაგოგი აფასებს აკადემიურ უნარებს, ფსიქოლოგი - კოგნიტურ უნარებს და ეს სპეციალისტები ეხმარებიან საგნის მასწავლებლებს გეგმის შემუშავებაში. აწვდიან დარღვევის შესახებ ინფორმაციას და უხსნიან, თუ რა პრინციპების გათვალისწინებით უნდა შედგეს ინდივიდუალური სასწავლო გეგმა.

დანართი #1

ტერმინოლოგიის განმარტება



ტერმინი	განსაზღვრება	მაგალითი
არტიკულაცია	ტუჩების, ენის, კბილების და სასის მოძრაობა , სამეტყველო ბგერის საწარმოებლად.	
ატიპური	არ მიყვება განვითარების მოსალოდნელ მახასიათებლებს (იხ. ასევე დარღვევის განმარტება)	
ალტერნატიული და აუგმენტური კომუნიკაცია	ნებისმიერი მეთოდი , რომელიც გამოიყენება კომუნიკაციის მხარდასაჭერად , ზოგჯერ მოიხსენიება როგორც ააკ.	ჟესტები, სიმბოლოები, დაბალ და მაღალ ტექნოლოგიური საკომუნიკაციო მოწყობილობები.
კომუნიკაციის ხელისშემწყობი გარემო	გარემო, რომელიც ხელს უწყობს მეტყველების, ენისა და საკომუნიკაციო უნარების განვითარებას, ასევე სთავაზობს მხარდაჭერას მათ , ვისაც ამ მიმართულებით სირთულეები აქვთ.	ვიზუალური მხარდაჭერის გამოყენება, ენის განვითარების დონის ფრთხილი შეფასება და სხვა.
გაგება	ზეპირი და წერილობითი ენის გაგება.	
დარღვევა	ბავშვი არ ფუნქციონირებს მისი ასაკის შესაბამისად. მისი განვითარება არ მიყვება განვითარების ნორმალურ მახასიათებლებს.	
ექსპრესიული ენა	ენა , რომელსაც ბავშვი სხვებთან კომუნიკაციისათვის იყენებს.	

მეტაფორული ენა	ენა რომლის ზუსტი ინტერპრეტირება ვერ მოხდება, მიუხედავად იმისა, რომ ყველა სიტყვის მნიშვნელობა გვესმის.	იდიომები - „გული მოუვიდა“ შედარება - „თოვლივით თეთრი კანი“ მეტაფორები - „ცხოვრება მოგზაურობაა“
გრამატიკა	წესები, რომლებიც მიგვითითებს როგორ უნდა მოხდეს წინადადებებისა და უფრო ვრცელი აზრის გამართვა, როგორ გამოვიყენოთ ენობრივი სტრუქტურები, რათა შევცვალოთ მნიშვნელობები.	მრავლობით სიტყვებში „ებ“ ბოლოსართის გამოყენება, მოთხრობითში „მა“ ნიშანი, ზედსართავისა და არსებითის შეთანხმება ბრუნვის დროს და ა.შ.
იდიომები	გარკვეული წესით წარმოებული მოკლე ფრაზები, რომელთაც პირდაპირ ვერ გავიგებთ.	„ყური დაუგდო“ - მოუსმინა
საკუთარ ენაზე მოლაპარაკე ბავშვი (jargoning)	ტერმინი jargoning აღწერს ბავშვის „ლაპარაკს“, როდესაც მისი გამოთქმების ინტონაცია უფროსის მეტყველების მსგავსია, თუმცა არ ატარებს მნიშვნელობას.	ჩვეულებრივ, საკუთარ ენაზე ბავშვები დაახლოებით 12-15 თვის ასაკში „ლაპარაკობენ“
მორფოლოგია	წესები რომლებიც გვკარნახობს სიტყვების სტრუქტურას და იმას, თუ როგორ შეიძლება შეიცვალოს ისინი, რათა სხვდასხვა შინაარსის გადმოცემა შევძლოთ.	ჩვენ ვამბობთ: „ დღეს მივიღვარ“ მაგრამ, ვიტყვით : „გუშინ მივიღოდი“
არავერბალური კომუნიკაცია	კომუნიკაციის ფორმა, რომელიც არ მოიცავს სიტყვებს ან საუბარს.	სახის გამომეტყველება, სხეულის ენა.
ფონოლოგია	სამეტყველო ხმების სისტემა და მათი გამოყენების წესები, რათა ვაწარმოოთ სიტყვები	
ფონოლოგიური დარღვევა	აღწერს სირთულეებს სამეტყველო ბგერების სწავლასა და ორგანიზების პროცესში. ბავშვის მეტყველება, რომელსაც ფონოლოგიური დარღვევა აქვს, ჟღერს როგორც მასზე პატარა ბავშვის საუბარი. ისინი შესაძლოა უშვებდნენ	ბავშს , რომელსაც ფონოლოგიური დარღვევა აქვს, შესაძლოა ნასწავლი ჰქონდეს ყველა სამეტყველო ბგერა და სიტყვისგან დამოუკიდებლად შეეძლოს მათი გამოყენება, თუმცა სირთულე ჰქონდეს

	უჩვეულო შეცდომებს და არ მიყვებოდნენ მოსალოდნელ განვითარების ნორმებს.	სიტყვაში მათი გამოყენების დროს.
პრაგმატიკა	საკომუნიკაციო უნარების სოციალურ სიტუაციებში გამოყენება, სხვებთან კონტაქტის დამყარება. მოიცავს არავერბალური და ვერბალური კომუნიკაციის გაგებასა და გამოყენებას, როგორცაა სახის გამომეტყველება ან სხეულის ენა, სასაუბრო თემა, მისი ცვლილება და ა.შ..	როგორც წესი, ბავშვებმა იცინ, რომ თავიანთ თანატოლებთან და მასწავლებლებთან ერთნაირი ფორმით არ უნდა ისაუბრონ, ეს გამომდინარეობს იქიდან რომ მათ ენის სწორად გამოყენება შეუძლიათ,
პრაგმატული ენის შეფერხება	ენის სოციალური ასპექტების გაგების სირთულე, მაგალითად - როგორ ვიყენებთ ენას სხვებთან, სოციალური ფაქტორების გათვალისწინებით.	თემის შეცვლა, სხვისი მოსმენა, ჯერის დაცვა საუბრისას, კონტექსტის გათვალისწინება, არავერბალური მინიშნებების (სახის გამომეტყველების) გაგება და გამოყენება დიალოგისას.
პროსოდიკა	ის ელემენტები, რამაც შეიძლება ჩვენს ნათქვამს მნიშვნელობა შეუცვალოს, ამ შემთხვევაში ხმის ინტონაცია, სიმაღლე, სისწრაფე, აქცენტების გაკეთება.	როდესაც გვინდა რომ ვინმეს რაიმე გავაგებინოთ, ჩვენ გამოვყოფთ მნიშვნელოვან სიტყვებს. ანდა ერთიდაიგივე სიტყვა სხვადასხვა ინტონაციით ნათქვამი შესაძლოა იყოს ბრძანება ან თხოვნა.
რეცეპტული ენა	სამეტყველო და წერილობითი ენის გაგების უნარი, ბავშვებს, რომელთაც რეცეპტული ენის დარღვევა აქვთ, უჭირთ სხვების მიერ ნათქვამი სიტყვებისა და წინადადებების გაგება.	
სემანტიკა	სიტყვებისა და ფრაზების მნიშვნელობის გაგება.	

სემანტიკურ-პრაგმატული დარღვევა	აღწერს სემანტიკისა და პრაგმატიკის სფეროში არსებულ სირთულეებს, პრობლემები აღენიშნება მნიშვნელობების გაგებასა და ენის გამოყენებაში.	მაგალითად - მათთვის რთულია ამბის მოყოლა ისე, რომ სხვა ისტორიის მოყოლა არ დაიწყონ.
სსსმ	სპეციალური საგანმანათლებლო საჭიროებების მქონე	
SLI	სპეციფიური ენობრივი დარღვევა, ან სპეციფიური ენისა და მეტყველების შეფერხება.	
სოციალური ინტერაქცია	როგორ ვამყარებს ურთიერთობას სხვა ადამიანებთან, მაგალითად ვერთვებით დიალოგში.	
სოციალური უნარები	უნარები, რომლებიც სხვებთან სოციალური ურთიერთობების დასამყარებლად არის აუცილებელი .	თვალთ კონტაქტი. რიგის დაცვა.
სინტაქსი	სიტყვების მნიშვნელობის მქონე წინადადებებად გაერთიანების წესები (იხ. აგრეთვე გრამატიკა)	
ვერბალური დისპრაქსია	ბგერების სიტყვებად გაერთიანების დაგეგმვის სირთულე. შესაძლოა სირთულე გამოიხატოს სამეტყველო ხმების წარმოებაში, სიტყვაში ბგერათა თანმიმდევრობის დაცვაში, რაც მეტყველების გაგებას ართულებს.	
სიტყვების მარაგი	სიტყვათა ნუსხა, რომელთა გაგება და გამოყენებაც შეუძლია ბავშვს.	
სიტყვების ძიების სირთულე	სპეციფიური სიტყვების გახსენებისა და გამოყენების სირთულე, მიუხედავად იმისა რომ ბავშვს ესმის მათი მნიშვნელობა. ზოგჯერ ახასიათებს განმეორებითობა და შედგენილი სიტყვების ჩართვა „ აი ის“	

დანართი #2

შეკითხვები



- რა ინფორმაციას ფლობენ მასწავლებლები სპეციფიური ენობრივი დარღვევების შესახებ? ჩაუტარდათ ამ საკითხზე მიმართული ტრენინგები?

სკოლის მასწავლებლების ნაწილს აქვს გავლილი სპეციალურ საგანმანათლებლო საჭიროებების მქონე ბავშვებთან მუშაობის ტრენინგები, თუმცა სპეციფიური ენობრივი საჭიროებების შესახებ ჯერ კიდევ მცირე ინფორმაცია აქვთ. კარგი იქნება, თუკი მშობელი, რომელსაც სპეციფიური ენობრივი დარღვევის მქონე შვილი ჰყავს, მოითხოვს, რომ პედაგოგმა გაიაროს ამ ტიპის ტრენინგები. ასევე სკოლა უნდა იყოს დაინტერესებული, რომ მეტი ამ ტიპის ტრენინგით უზრუნველყოს თავისი თანაშრომლები.

- როგორ მუშაობენ პროფესიონალები, რომლებიც ჩემს შვილს უზრუნველყოფენ სერვისით - ენისა და მეტყველების თერაპევტი/ განვითარების ფსიქოლოგი?

ენისა და მეტყველების თერაპევტები, ხვდებიან კლასის დამრიგებელს, საგნის მასწავლებლებს, იღებენ მათგან ბავშვთან დაკავშირებულ ინფორმაციას და შეიმუშავენ, საკლასო გარემოში ბავშვის ჩართვის ხერხებს.

ენისა და მეტყველების თერაპევტმა უნა მიაწოდოს ინდივიდუალური სასწავლო გეგმა ბავშვის საჭიროებდან გამომდინარე და იყოს მასწავლებლებისთვის ხელმისაწვდომი თუკი მისი დახმარება დასჭირდებათ.

- როგორ არიან მშობლები და მასწავლებლები ინდივიდუალური გეგმის მიზნების მიღწევაში ჩართულნი?

ენისა და მეტყველების თერაპევტი მონაწილეობას უნდა იღებდეს ინდივიდუალური სასწავლო გეგმის დანერგვაში და მიზნები ხშირად უნდა გადაიხედოს. მნიშვნელოვანია ამ პროცესში მშობლების ჩართულობა და მათი მხრიდან საკუთარი იდეებისა და შეხედულებების დაფიქსირება.

- როგორ ამყარებენ მასწავლებლები კომუნიკაციას სპეციფიური ენობრივი დარღვევების მქონე ბავშვების მშობლებთან?

მნიშვნელოვანია, რომ მასწავლებლებსა და სპეციფიური ენობრივი დარღვევის მქონე ბავშვის მშობელს მუდმივად ჰქონდეთ კომუნიკაცია და ცვლიდნენ ინფორმაციას ბავშვის შესახებ.

- რა კეთდება კლასში, რათა ბავშვს მიწოდებული ინფორმაციის გაგებაში, ჯგუფურ მუშაობასა და ინფორმაციის გაცემაში დაეხმარონ?

წიგნში უკვე ვისაუბრეთ კომუნიკაციის მხარდამჭერ გარემოზე, სკოლამ უნდა შეძლოს, რომ შექმნას კომუნიკაციის შესაძლებლობა და დაეხმაროს ბავშვებს გონივრულად მოფიქრებული და მარტივი ცვლილებების (ადაპტაციების) შემოტანით.

- როგორ არიან მშობლები ბავშვის სასკოლო მიზნებსა და სახლში მუშაობის მეთოდებზე ინფორმირებულნი ?

მშობლები ინდივიდუალური გეგმით გათვალისწინებულ ნებისმიერ მიზანთან დაკავშირებით ინფორმირებულნი უნდა იყვნენ. სკოლამ შესაძლოა მშობელს მცირე, ყოველდღიურ მიზნებზეც მიაწოდოს ინფორმაცია. მშობელი ასევე შესაძლოა ელოდეს, რომ ენისა და მეტყველების თერაპევტი მასთან განიხილავს თერაპიული სესიის მიზნებს. თერაპევტმა და მასწავლებლებმა ასევე უნდა მიაწოდონ მშობელს ინფორმაცია იმის თობაზე, თუ როგორ უნდა დაეხმაროს ის ბავშვს სახლში, ეს შეიძლება იყოს სახლში შესასრულებელი აქტივობები, ან სტრატეგიები, რის გამოყენებასაც შეძლებენ სახლში საკომუნიკაციო უნარების განსავითარებლად.

- როგორ მუშაობს ენისა და მეტყველების თერაპევტი სკოლაში ? როგორ ერგება მისი მიზნები ბავშვის სასკოლო აქტივობებს ?

სკოლას შესაძლოა ჰყავდეს ენისა და მეტყველების თერაპევტი, რომელიც სკოლის რეგულარული თანამშრომელია ან ამგვარი თერაპევტის მოწვევა ხდებოდა საჭიროებიდან გამომდინარე. სპეციალისტი უნდა ხვდებოდეს სკოლის თანამშრომლებს და ბავშვს, რათა ორივე მხარისგან მიიღოს ინფორმაცია.

სპეციალისტმა, რომელიც სკოლაში მუშაობს, კარგად უნდა იცოდეს

ეროვნული სასწავლო გეგმა, სასკოლო კონტექსტი და სკოლაზე მორგებული ადაპტაციური სტრატეგიები, რათა მისი დახმარება ფოკუსირებული იყოს ბავშვის სასკოლო ამოცანებზე და იყოს მაქსიმალურად ფუნქციური.

- რამდენად ხშირად უნდა სტუმრობდეს ენისა და მეტყველების თერაპევტი სკოლას?

ეს რამდენიმე ფაქტორზეა დამოკიდებული, მათ შორის საცხოვრებელი ადგილის მდებარეობაზე, არსებული სირთულის ტიპზე და საჭიროებების ხარისხზე. მშობელმა უნდა მიიღოს ინფორმაცია, თუ რამდენად ხშირად ესტუმრება ენისა და მეტყველების თერაპევტი სკოლას და მისცეს მას უკუკავშირი ყოველი ვიზიტის შემდეგ.

ღანართი #3

ჩანაწერები თქვენი შვილის შესახებ

